

T.C  
DİKİLİ KAYMAKAMLIĞI  
ÇANDARLI MEHMET DİLSİZ OKULU MÜDÜRLÜĞÜ

2024-2028

# STRATEJİK PLAN





Benden sonra beni benimsemek isteyenler bu temel mihver üzerinde akıl ve ilmin rehberliğini kabul ederlerse, manevi mirasçılarım olurlar.

*Gayi m. Kemal*



### İstiklâl Marşı

Korkma, sönmez bu şafaklarda yüzen al sancak;  
Sönmeden yurdumun üstünde tüten en son ocak.  
O benim milletimin yıldızıdır, parlayacak;  
O benimdir, o benim milletimindir ancak.

Çatma, kurban olayım, çehreni ey nazlı hilâl!  
Kahraman ırkıma bir gül! Ne bu şiddet, bu celâl?  
Sana olmaz dökülen kanlarımız sonra helâl...  
Hakkıdır, Hakk'a tapan, milletimin istiklâl!

Ben ezelden beridir hür yaşadım, hür yaşarım.  
Hangi çılgın bana zincir vuracakmış? Şaşarım!  
Kükremiş sel gibiyim, bendimi çiğner, aşarım.  
Yırtarım dağları, enginlere sığmam, taşarım.

Garbın afakını sarmışsa çelik zırhlı duvar,  
Benim iman dolu göğsüm gibi serhaddim var.  
Ulusun, korkma! Nasıl böyle bir imanı boğar,  
"Medeniyet!" dediğin tek dişi kalmış canavar?

Arkadaş! Yurduma alçakları uğratma, sakın.  
Siper et gövdeni, dursun bu hayâsızca akın.  
Doğacaktır sana va'dettiği günler Hakk'ın...  
Kim bilir, belki yarın, belki yarından da yakın.

Bastığın yerleri "toprak!" diyerek geçme, tanı:  
Düşün altındaki binlerce kefensiz yatanı.  
Sen şehit oğlusun, incitme, yazıktır, atanı:  
Verme, dünyaları alsan da, bu cennet vatanı.

Kim bu cennet vatanın uğruna olmaz ki feda?  
Şüheda fışkıracak toprağı sıksan, şüheda!  
Canı, cananı, bütün varımı alsın da Huda,  
Etmesin tek vatanımdan beni dünyada cüda.

Ruhumun senden, İlahî, şudur ancak emeli:  
Değmesin mabedimin göğsüne namahrem eli.  
Bu ezanlar ki şahadetleri dinin temeli-  
Ebedî yurdumun üstünde benim inlemeli.

O zaman vecd ile bin secde eder-varsa-taşım,  
Her cerihamdandır, ilâhî, boşanıp kanlı yaşım,  
Fışkırır ruh-ı mücerret gibi yerden naşım;  
O zaman yükselerek arşa değer belki başım.

Dalgalan sen de şafaklar gibi ey şanlı hilâl!  
Olsun artık dökülen kanlarımın hepsi helâl.  
Ebediyen sana yok, ırkıma yok izmihlâl:  
Hakkıdır, hür yaşamış, bayrağımın hürriyet;  
Hakkıdır, Hakk'a tapan, milletimin istiklâl

Mehmet Akif ERSOY



**ÇANDARLI MEHMET DİLSİZ ORTAOKULU  
OKUL /KURUM BİLGİLERİ**

İli: İZMİR		İlçesi: DİKİLİ	
Adres:	Çandarlı Mah. Kara Halil Paşa Cad. No: 54 Dikili / İzmir	Coğrafi Konum	38°56'13.3"N 26°55'57.6"E <a href="#">Haritada görüntülemek için tıklayınız</a>
Telefon Numarası:	02326733001	Faks Numarası:	02326733001
E-Posta Adresi:	737376@meb.k12.tr	Web sayfası adresi:	<a href="https://mehmetdilsiz.meb.k12.tr/">https://mehmetdilsiz.meb.k12.tr/</a>
Kurum Kodu:	737376	Öğretim Şekli:	<b>Tam Gün</b>



## SUNUŞ

Bir ulusun kalkınmasındaki en önemli etken, çağdaş bir eğitim yapısına sahip olmaktır. Gelişmiş ülkelerde uzun yıllardır sürdürülmekte olan kaynakların rasyonel bir şekilde kullanımı, eğitimde stratejik planlamayı zorunlu kılmıştır. Milli Eğitim Bakanlığı bu motivasyonla 2004 yılından beri stratejik plan çalışmalarını başlatmıştır. Bu çalışmalar temelde iki nedene bağlıdır: Tüm dünyada daha önceleri başlayan çağdaşlaşma ve yenileşme çalışmalarıyla uyumlu bir şekilde eğitim alanında da bu tip eylemlerle mali, fiziki ve insani kaynaklardan daha verimli ve etkin yararlanarak akademik ve kurumsal gelişmeleri hızlandırmaktır. Diğer bir neden ise; ülkemizde 2004 yılında kabul edilen yasa gereği “Performans Esaslı Bütçeleme Sistemi” ne geçilmesidir.

Bütün sosyal sistemler, varlıklarını etkin bir şekilde sürdürebilmek için kendilerini yenilemek ve değişen koşullara uyum sağlamak zorundadır. Eğitim sisteminin de kendini yenilemesi, dünyadaki değişme ve gelişmelere paralel olarak en önemli alt yapısını oluşturan okulların yeniden yapılandırılması, ülkenin kalkınmasını sağlayacak eğitilmiş beyin gücünü yetiştirmek bakımından büyük önem taşımaktadır.

Okul Stratejik Planlama Ekibimiz (OSPE) okulumuza özgü “Stratejik Planı (2024-2028)” hazırlamış ve OSPE tarafından son şekli verilerek uygulamaya konmuştur. Stratejik plan ile okulumuzun plânlı gelişiminin yanında, sistemli bir yaklaşımla öğrencilere; çok yönlü, soyut, eleştirel, yaratıcı, özgür düşünme, problem çözme ve iletişim becerileri kazandırılarak kendilerini kanıtlamaları amaçlanmaktadır.

Okulumuz Stratejik Planının başarıya ulaşmasında, farkındalık ve katılım ilkesi önemli bir rol oynayacaktır. Ülkemizin sosyal ve ekonomik gelişimine temel oluşturan en önemli faktörün eğitim olduğu anlayışıyla hazırlanan stratejik planımızda belirlediğimiz vizyon, misyon ve hedefler doğrultusunda yürütülecek çalışmalarda başarılar diler, çalışmanın gerçekleştirilmesinde emeği geçen stratejik planlama ekibi başta olmak üzere tüm paydaşlarımıza teşekkür ederim.

Eylem KOCABAŞ  
Okul Müdürü

## İÇİNDEKİLER

2024-2028 .....	1
STRATEJİK PLAN.....	1
ATATÜRK RESMİ VE SÖZÜ.....	2
İSTİKLAL MARŞI VE BAYRAĞIMIZ.....	3
KURUM BİLGİLERİ .....	4
SUNUŞ.....	5
İÇİNDEKİLER.....	6
TABLolar LİSTESİ .....	7
<b>1. BÖLÜM.....</b>	<b>8</b>
GİRİŞ VE STRATEJİK PLANIN HAZIRLIK SÜRECİ.....	9
<b>2. BÖLÜM .....</b>	<b>10</b>
<b>DURUM ANALİZİ.....</b>	<b>10</b>
2.4. Üst Politika Belgeleri Analizi .....	14
2.5. Faaliyet Alanları ile Ürün/Hizmetlerin Belirlenmesi.....	15
2.6. Paydaş Analizi .....	16
2.7. Okul/Kurum İçi Analiz.....	23
2.7.1. Teşkilat Yapısı .....	23
2.8. Çevre Analizi (PESTLE) .....	32
2.9. GZFT Analizi .....	33
2.10. Tespit ve İhtiyaçların Belirlenmesi.....	35
<b>3. GELECEĞE BAKIŞ.....</b>	<b>37</b>
3.1. Misyon.....	37
3.2. Vizyon .....	37
3.3. Temel Değerler.....	37
<b>4. BÖLÜM.....</b>	<b>38</b>
4.1 Amaç Ve Hedefler.....	39
4.2. Performans Göstergeleri .....	41
4.4. Maliyetlendirme.....	47
<b>5.BÖLÜM.....</b>	<b>48</b>
5. İZLEME VE DEĞERLENDİRME.....	49

## TABLOLAR LİSTESİ

Tablo 1.Strateji Geliştirme Kurulu ve Stratejik Plan Ekibi Tablosu.....	9
Tablo 2. Yasal Yükümlülükler .....	13
Tablo 3. Üst Politika Belgeleri Analizi Tablosu .....	14
Tablo 4. Faaliyet Alanlar/Ürün ve Hizmetler Tablosu.....	15
Tablo 5. Faaliyet Alanlar/Ürün ve Hizmetler Tablosu.....	17
Tablo 6. Paydaş Önceliklendirme Matrisi (2 : Tamamı 0 : Bir kısmı) .....	18
Tablo 7. Yararlanıcı Ürün/Hizmet Matrisi.....	19
Tablo 8. Öğrenci anketi sonuçları.....	20
Tablo 9. Veli anketi sonuçları .....	21
Tablo 10. Öğretmen anketi sonuçları.....	22
Tablo 11. Okul Yönetici Sayıları .....	24
Tablo 12. Okul Öğretmen Sayıları.....	24
Tablo 13. Branş Bazında Öğretmen Norm, Mevcut, İhtiyaç Sayıları.....	24
Tablo 14. Çalışanların Görev Dağılımı .....	26
Tablo 15. İdari Personelin Hizmet Süresine İlişkin Bilgiler .....	27
Tablo 16. Okul/Kurumda Oluşan Yönetici Sirkülasyonu Oranı.....	27
Tablo 17. İdari Personelin Katıldığı Hizmet İçi Programları.....	27
Tablo 18. Öğretmenlerin Hizmet Süreleri (Yıl İtibarıyla) .....	27
Tablo 19. Kurumda Gerçekleşen Öğretmen Sirkülasyonunun Oranı.....	27
Tablo 20. Öğretmenlerin Katıldığı Hizmet İçi Eğitim Programları.....	28
Tablo 21. Kurumdaki Mevcut Hizmetli/ Memur Sayısı .....	28
Tablo 22. Okul/Kurum Rehberlik Hizmetleri.....	28
Tablo 23. Teknolojik Araç-Gereç Durumu .....	29
Tablo 24. Fiziki Mekân Durumu .....	29
Tablo 25. Kaynak Tablosu .....	30
Tablo 26. Harcama Kalemler.....	30
Tablo 27. Gelir-Gider Tablosu .....	30
Tablo 28. Öğrenci Sayıları .....	31
Tablo 29. Yabancı Uyruklu Öğrenci Sayısı.....	31
Tablo 30. Okulda Açılan Kurs, Egzersiz Sayıları .....	31
Tablo 31. Öğrencilerin Özürsüz Devamsızlık Süreleri.....	31
Tablo 32. Okulun GZFT Listesi.....	33
Tablo 33. GZFT Stratejileri.....	33
Tablo 34. Tespit ve İhtiyaçları Belirlenmesi .....	35
Tablo 35. Stratejik Amaçlar, Hedefler.....	40
Tablo 36. Amaç, Hedef, Gösterge ve Stratejilere İlişkin Kartlar .....	41
Tablo 37. Tahmini Maliyet Tablosu .....	47



# 1. BÖLÜM

## HAZIRLIK SÜRECİ



**GİRİŞ VE STRATEJİK PLANIN HAZIRLIK SÜRECİ****1.1. Strateji Geliştirme Kurulu ve Stratejik Plan Ekibi****Tablo 1. Strateji Geliştirme Kurulu ve Stratejik Plan Ekibi Tablosu**

Strateji Geliştirme Kurulu Bilgileri		Stratejik Plan Ekibi Bilgileri	
Adı Soyadı	Ünvanı	Adı Soyadı	Ünvanı
Eylem KOCABAŞ	Okul Müdürü	Damla AKKUŞ	Müdür Yardımcısı
Damla AKKUŞ	Müdür Yardımcısı	Kenan ECEMİŞ	Öğretmen
Meliha ALBAYRAK PEHLİVAN	Öğretmen	Oktay GAZİOĞLU	Öğretmen
Ayşe HAYDAROĞLU	OAB. Yön. Kur. Başk.( Veli )	Özgür Tayyar ÖZKAN	Öğretmen
Sinan KAYKAÇ	Okul Aile Birliği Üyesi	Hatice ACAR	Öğretmen

**1.2. Planlama Süreci:**

2024-2028 dönemi stratejik plan hazırlanma süreci Strateji Geliştirme Kurulu ve Stratejik Plan Ekibinin oluşturulması ile başlamıştır.

Çandarlı Mehmet Dilsiz Ortaokulu 2024-2028 yıllarını kapsayacak 2. stratejik planı hazırlık çalışmaları 2022/21 Sayılı Genelgeye uygun olarak başlatılmış ve yürütülmüştür. Strateji Geliştirme Kurulu, Stratejik Planlamaya İlişkin Usul ve Esaslar Hakkındaki Yönetmelik doğrultusunda kurulmuştur. Bu çerçevede Kurulumuz; Okul Müdürü başkanlığında, Müdür Yardımcısı, bir öğretmen, Okul Aile Birliği Başkanı ve bir Yönetim Kurulu Üyesinden oluşturularak kurulmuştur. Strateji Geliştirme Kurulu stratejik planlama çalışmalarının her aşamamızda destekleri ile Stratejik Planlama Ekibi çalışmalarına pozitif katkı sunmuştur.

Stratejik Plan Ekibi kurulurken daha önce bu konuda tecrübesi olan öğretmenlerden oluşturulmasına özen gösterilmiştir. İş bölümü yapılmış, kurul üyelerinin katkısı yoğun şekilde sağlanmıştır. Ekip tarafından oluşturulan çalışma takvimi kapsamında ilk aşamada durum analizi çalışmaları yapılmış ve durum analizi aşamasında, paydaşlarımızın plan sürecine aktif katılımını sağlamak üzere paydaş anketi, toplantı ve görüşmeler yapılmıştır. Durum analizinin ardından geleceğe yönelim bölümüne geçilerek okulumuzun amaç, hedef, gösterge ve stratejileri belirlenmiştir.

Dış paydaş katkılarını sağlamak amaçlı Muhtarlık, Belediye ve çeşitli STK'lardan da bilgi alışverişi yapılarak okulumuzun dışarıdan nasıl görüldüğü ile ilgili bilgi edinilmiştir.

## 2. BÖLÜM



## DURUM ANALİZİ

## 2. DURUM ANALİZİ

### 2.1. Kurumsal Tarihçe

Çandarlı Mehmet Dilsiz Ortaokulu ana binasının yapımına Çandarlı eşrafından Mehmet DİLSİZ adındaki hayırseverin katkısı ile 1971'de başlanmış, 1972-1973 eğitim öğretim yılında yapımı tamamlanmış ve okul eğitim-öğretime başlamıştır. 1983-1984 yılından itibaren Çandarlı Cumhuriyet İlkokulu ile birleşerek; Çandarlı Mehmet Dilsiz İlköğretim Okulu olarak eğitim ve öğretimini sürdürmüştür; 1992-1993 eğitim öğretim yılında İlköğretim uygulamasından binasını da ayırarak tamamen bağımsız ortaokul olarak eğitim -öğretime devam etmiştir. 1997 yılında zorunlu sekiz yıllık eğitim uygulamasının başlamasından sonra; Çandarlı Mehmet Dilsiz Ortaokulu adını almıştır. Yıllar içerisinde öğrenci mevcudumuz göç ve benzeri nedenlerle sürekli artış göstermiştir. Derslik ihtiyacımız oluşmuştur. Zaman içerisinde artan derslik ihtiyacını karşılamak amacıyla 05.01.2004 tarihinde okulun ek bina inşaatı başlamış 06.07.2004 tarihinde tamamlanmış ve Ek Bina 13.09.2004 tarihinde hizmete girmiştir. Okulumuz Ana Bina ve Ek Bina olmak üzere iki ayrı binadan oluşmaktadır. Bünyemizde ikili eğitim yapan bir de Ana sınıfımız vardır. Ayrıca okul bahçesine 2009 yılında yapımı tamamlanan bir de yemekhane eklentimiz vardır. Kazan dairesi ve öğrenci tuvaletleri de okul bahçesindedir. 2023 - 2024 Eğitim Öğretim Yılında, Okulumuzda 1 Müdür, 1 Müdür Yardımcısı, 22 Kadrolu Öğretmen olmak üzere toplam 24 personel görev yapmaktadır.

### 2.2. Uygulanmakta Olan Stratejik Planın Değerlendirilmesi

Çandarlı Mehmet Dilsiz Ortaokulu Müdürlüğünün 2019 - 2023 Stratejik Planı; "Eğitim Öğretime Erişimin Artırılması, Eğitim Öğretimde Kalitenin Artırılması ve Kurumsal Kapasitenin Geliştirilmesi" temalarını içermektedir. Her temada 1 amaç belirlenmiştir. 1. amaçta 1 hedef, 2. amaçta 2 hedef ve 3. amaçta 3 hedef olmak üzere toplam 3 amaç ve 6 hedef belirlenmiştir. Planda yer alan hedefleri gerçekleştirmek için belirlenen tedbir ve stratejilerin tamamına yakını uygulanmıştır. Plan dönemi tamamlanmamış olmasına rağmen performans göstergelerinin büyük çoğunluğunda, plan döneminin son performans yılı 2019 hedefine ulaşılmıştır. Plan döneminin tamamlanmasına 1 yıl kala Cumhurbaşkanlığı Hükümet Sistemine geçilmesinden dolayı 2018/16 sayılı Genelge uyarında stratejik planın yenilenmesi zaruri yeti doğduğundan 2019 Mali Yılı Performans Programı hazırlanamamış, 2019 yılına ait performans göstergelerinin gerçekleşme durumları tespit edilememiştir.

Önceki plan döneminde "Eğitim Öğretim Faaliyetlerine Erişim" teması kapsamındaki hedefte "okullaşma oranlarının artırılmasına, devamsızlık oranlarının, hayat boyu öğrenmeye katılım" ve benzeri göstergeler yer almaktadır. "Eğitim Öğretimde Kalitenin Artırılması" teması kapsamındaki hedeflerde "Merkezi sistem sınavlarındaki başarı, Ulusal ve Uluslararası çalışmalara katılım düzeyleri, yabancı dil becerileri, mesleki eğitimin geliştirilmesi, öğrenci ödüllendirme ve disiplin düzeyleri ve benzeri göstergelere yer verilmiştir." Kurumsal Kapasitenin Geliştirilmesi " temasındaki hedeflerde derslik başına düşen öğrenci sayısı, insan kaynaklarının eğitimi, taşınmalı eğitim ile ilgili yapılan çalışmalar, okullarda teknolojik olanakları geliştirme ve benzeri göstergelere yer verilmiştir. Plandaki hedefler, paydaşlarla yapılan görüşmelerden ortaya çıkan sonuçlara göre belirlenmiştir.

2019-2023 Stratejik Planımızdaki hedefler önceki plan dönemine benzer olarak paydaşlarımızın beklentileri, kurumumuzun faaliyet alanları, ihtiyaçlar ve gelişim alanları ile MEB Politikaları, İl Milli Eğitim Müdürlüğü ile İlçe Milli Eğitim Müdürlüğünün hedefleri ile birlikte analiz edilerek belirlenmiştir. Bu analiz sonucunda belirlediğimiz hedeflerle önceki plan dönemindeki hedefler benzerlik göstermektedir. Fakat gerek paydaşlarımızın beklentilerinin üst düzeyde olması, gerek beklentilerin çeşitliliği ve sayısı, gerekse içinde bulunduğumuz dönemin hassasiyeti nedeniyle Müdürlüğümüz 2019-2023 döneminde vizyonunu geniş bir bakış açısıyla belirlemiştir. Bu nedenle her ne kadar benzer nitelikte hedefler belirlenmiş olsa da; çeşitlilik ve sayı itibarıyla 2019-2023 Stratejik Plan dönemi hedefleri farklılık arz etmektedir.

### **2.3. Yasal Yükümlülükler ve Mevzuat Analizi**

Kamu Yönetim Reformu kapsamında alınan Yüksek Planlama Kurulu kararlarında ve 5018 sayılı kamu Mali Yönetimi ve Kontrol Kanununda, kamu kuruluşlarının stratejik planlamalarını hazırlamaları ve kuruluş bütçelerini bu plan doğrultusunda oluşturmaları öngörülmektedir.

“Kamu idareleri; kalkınma planları, programlar, ilgili mevzuat ve benimsedikleri temel ilkeler çerçevesinde geleceğe ilişkin misyon ve vizyonlarını oluşturmak, stratejik amaçlar ve ölçülebilir hedefler saptamak, performanslarını önceden belirlenmiş olan göstergeler doğrultusunda ölçmek ve bu sürecin izleme ve değerlendirmesini yapmak amacıyla katılımcı yöntemlerle Stratejik plan hazırlarlar.

Bu amaçla DPT tarafından, 5018 sayılı Kamu Mali Yönetimi Kanununun 9. Maddesine dayanılarak “ Kamu İdarelerinde Stratejik Planlamaya ilişkin Ulusal Usul ve Esaslar Hakkında Yönetmelik ” hazırlanmıştır. Bu yönetmeliğe göre Stratejik Planlama çalışmaları kapsamındaki tüm kamu idarelerine yaygınlaştırılması, aşamalı bir geçiş takvimi dâhilinde yürütülmüştür. Söz konusu geçiş takvimine göre Milli Eğitim Bakanlığı, 2019-2023 yıllarını kapsayacak olan ilk Stratejik Planını hazırlayarak yürürlüğe koymuştur.

Yasal Yükümlülük (Görevler)	Dayanak(Kanun,Yönetmelik, Genelge Adı ve Numarası )
5018 Sayılı Kamu Mali Yönetimi ve Kontrol Kanununun 60' ıncı maddesi ile 22/12/2005 tarihli ve 5436 sayılı kanunun 15' inci maddesine dayanılarak "Strateji Geliştirme Birimlerinin Çalışma Usul ve Esasları Hakkında Yönetmelik" hazırlanmıştır. Kalkınma planları yıllık programlar ile diğer ilgili programlar dikkate alınarak hazırlanan stratejik planlar, Devlet Planlama Teşkilatı Müsteşarlığı (DPT) ve diğer ilgili kurumların öngörülen süreçlerinden geçerek yürürlüğe girmektedir.	5018 Sayılı Kamu Mali Yönetimi ve Kontrol Kanununun 60' ıncı maddesi
"Kamu idareleri; kalkınma planları, programlar, ilgili mevzuat ve benimsedikleri temel ilkeler çerçevesinde geleceğe ilişkin misyon ve vizyonlarını oluşturmak, stratejik amaçlar ve ölçülebilir hedefler saptamak, performanslarını önceden belirlenmiş olan göstergeler doğrultusunda ölçmek ve bu sürecin izleme ve değerlendirmesini yapmak amacıyla katılımcı yöntemlerle stratejik plan hazırlarlar. Kamu idareleri, kamu hizmetlerinin istenilen düzeyde ve kalitede sunulabilmesi için bütçeleri ile program ve proje bazında kaynak tahsislerini; stratejik planlarına, yıllık amaç ve hedefleri ile performans göstergelerine dayandırmak zorundadırlar. Kamu idareleri bütçelerini, stratejik planlarında yer alan misyon, vizyon, stratejik amaç ve hedeflerle uyumlu ve performans esasına dayalı olarak hazırlarlar. Kamu idarelerinin bütçelerinin stratejik planlarda belirlenen performans göstergelerine uygunluğu ve idarelerin bu çerçevede yürütecekleri faaliyetler ile performans esaslı bütçelemeye ilişkin diğer hususları belirlemeye Maliye Bakanlığı yetkilidir."	5018 sayılı Kamu Mali Yönetimi kanununun 9'uncu maddesi
24 Aralık 2005 tarihinde yayımlanan 5436 sayılı Kamu Malî Yönetimi ve Kontrol Kanunu Ayrıca ; MEB Strateji Geliştirme Bakanlığı 2010/14 sayılı genelge, Kasım 1999 tarih ve 2506 sayılı Tebliğler Dergisi yayımlanan Toplam Kalite Yönetimi Uygulama Yönergesi - Şubat 2002 tarih ve 2533 Sayılı TD yayımlanan MEB Taşra Teşkilatı Toplam Kalite Yönetimi Uygulama Projesi ile okulumuzda stratejik plan hazırlanmıştır.	24 Aralık 2005 tarihinde yayımlanan 5436 sayılı Kamu Malî Yönetimi ve Kontrol Kanunu
Her Türk çocuğuna iyi bir vatandaş olmak için gereklitemel bilgi, beceri, davranış ve alışkanlıkları kazandırmak; onu milli ahlak anlayışına uygun olarak yetiştirmek.	<ul style="list-style-type: none"> <li>• 1739 Sayılı Kanun'un 23. maddesi,</li> <li>• 222 Sayılı Kanun'un 1. maddesi,</li> </ul>
	• İlköğretim Kurumları Yönetmeliği'nin 5. Maddesi
Her Türk çocuğunu ilgi, istidat ve kabiliyetleri yönünden yetiştirerek hayata ve üst öğrenime hazırlamak.	1739 Sayılı Kanun'un 23. Maddesi
Öğrencilere, Atatürk ilke ve inkılablarını benimsetme; Türkiye Cumhuriyeti Anayasası'na ve demokrasinin ilkelerine, insan hakları, çocuk hakları ve uluslararası sözleşmelere uygun olarak haklarını kullanma, başkalarının haklarına saygı duyma, görevini yapma ve sorumluluk yüklenebilen birey olma bilincini kazandırmak	İlköğretim Kurumları Yönetmeliği'nin 5. Maddesi
Öğrencilere, toplumun bir üyesi olarak kişisel sağlığının yanı sıra ailesinin ve toplumun sağlığını korumak için gerekli bilgi ve beceri, sağlıklı beslenme ve yaşam tarzı konularında bilimsel geçerliliği olmayan bilgiler yerine, bilimsel bilgilerle karar verme alışkanlığını kazandırmak,	İlköğretim Kurumları Yönetmeliği'nin 5. Maddesi

## 2.4. Üst Politika Belgeleri Analizi

İncelenen ve yasal dayanakta yer bulan üst politika belgeleri şunlardır;

**Tablo 2. Üst Politika Belgeleri Analizi Tablosu**

Üst Politika Belgesi	İlgili Bölüm/Referans	Verilen Görevler/İhtiyaçlar
5018 sayılı Kamu Mali Yönetimi ve Kontrol Kanunu	<ul style="list-style-type: none"> <li>• 9. Madde</li> <li>• 41. Madde</li> </ul>	Kurum Faaliyetlerinde bütçenin etkin ve verimli kullanımı, Stratejik Plan Hazırlama Performans Programı Hazırlama, Faaliyet Raporu Hazırlama
30344 sayılı Kamu İdarelerinde Stratejik Plan Hazırlamaya İlişkin Usul ve Esaslar Hakkında Yönetmelik (26 Şubat 2018)	Tümü	5 yıllık hedefleri içeren Stratejik Plan hazırlanması
Kamu İdareleri İçin Stratejik Plan Hazırlama Kılavuzu (26 Şubat 2018)	Tümü	5 yıllık hedefleri içeren Stratejik Plan hazırlanması
MEB 2019-2023 Stratejik Plan Hazırlık Programı (18 Eylül 2018)	Tümü	2019-2023 Stratejik Planı Hazırlama Takvimi
MEB 2019-2023 Stratejik Planı	Tümü	MEB Politikaları Konusunda Taşra Teşkilatına Rehberlik
Kamu İdarelerince Hazırlanacak Performans Programları Hakkında Yönetmelik	Tümü	Her bir mali yıl için belirlenen hedeflerin gerçekleşme durumlarının tespiti, raporlanması
İzmir İl Mem 2019-2023 Stratejik Planı	Tümü	
Dikili İlçe Mem 2019-2023 Stratejik Planı	Tümü	

## 2.5. Faaliyet Alanları ile Ürün/Hizmetlerin Belirlenmesi

**Tablo 3. Faaliyet Alanlar/Ürün ve Hizmetler Tablosu**

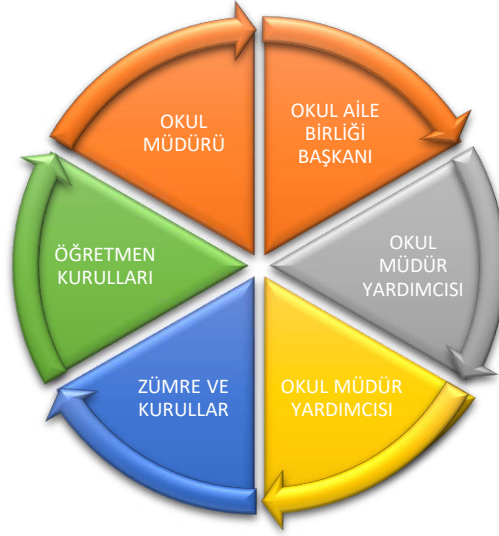
Faaliyet Alanı	Ürün/Hizmetler
<b>A – Eğitim-Öğretim Hizmetleri</b>	<ol style="list-style-type: none"> <li>1. Eğitim-öğretim iş ve işlemleri</li> <li>2. Ders Dışı Faaliyet İş ve İşlemleri</li> <li>3. Okulda Teknolojik Altyapı Çalışmalarını Düzenleme</li> <li>4. Anma ve Kutlama Programlarının Yürütülmesi</li> <li>5. Yarışmaların Düzenlenmesi ve Değerlendirilmesi İşleri</li> <li>6. Sosyal, Kültürel, Sportif Etkinliklerle İlgili Organizasyon</li> <li>7. Zümre Toplantılarının Planlanması ve Yürütülmesi</li> <li>8. Öğrencileri Sınavlara Hazırlama ve Yetiştirme Kurs İşlemleri</li> </ol>
<b>B – Rehberlik Faaliyetleri</b>	<ol style="list-style-type: none"> <li>1. Rehberlik/Tanıtım</li> <li>2. Öğrencilerin oryantasyon hizmetleri</li> <li>3. Psikolojik danışmanlık hizmetleri</li> <li>4. Sınıf içi rehberlik çalışmaları</li> </ol>
<b>C – Sosyal ve Kültürel Faaliyetler</b>	<ol style="list-style-type: none"> <li>1. Şenlikler, piknikler, organizasyonlar.</li> <li>2. Geziler</li> <li>3. Sosyal Kulüp Çalışmaları ve Toplum Hizmeti</li> <li>4. Yarışmalar</li> </ol>
<b>D – Sportif Faaliyetler</b>	<ol style="list-style-type: none"> <li>1. Futbol</li> <li>2. Masa tenisi</li> <li>3. Atletizm</li> <li>4. Basketbol</li> <li>5. Voleybol</li> </ol>
<b>E – Strateji Geliştirme, Ar-Ge Faaliyetleri</b>	<ol style="list-style-type: none"> <li>1. Stratejik Planlama İşlemleri</li> <li>2. Performans Programı ve Faaliyet Raporu Hazırlama</li> <li>3. İhtiyaç Analizlerinin Yapılması</li> <li>4. Eğitime İlişkin İstatistiklerin Tutulması</li> <li>5. AR-GE Çalışmaları</li> </ol>
<b>F – İnsan Kaynaklarının Gelişimi</b>	<ol style="list-style-type: none"> <li>1. Personel Özlük İşlemleri</li> <li>2. Norm Kadro İşlemleri</li> <li>3. Hizmet içi Eğitim Faaliyetleri</li> <li>4. Atama ve Yer Değiştirme İşlemleri</li> </ol>
<b>G – Fiziki ve Mali Destek</b>	<ol style="list-style-type: none"> <li>1. Sistem ve Bilgi Güvenliğinin Sağlanması</li> <li>2. Ders Kitapları ile Eğitim Araç-Gereç Dağıtım</li> <li>3. Taşınır Mal İşlemleri</li> <li>4. Okul Kantin İşlemleri</li> <li>5. Temizlik, Güvenlik, Isıtma, Aydınlatma ve Ulaştırma Hizmetleri</li> <li>6. Evrak Kabul, Yönlendirme Ve Dağıtım İşlemleri</li> <li>7. Arşiv Hizmetleri</li> <li>8. Sivil Savunma İşlemleri</li> <li>9. Enerji Yönetimi ile İlgili Çalışmalar</li> <li>10. Bütçe İşlemleri (Ödenek Talepleri, Aktarımlar)</li> </ol>
<b>H – Denetim ve Rehberlik</b>	<ol style="list-style-type: none"> <li>1. Okul Personelinin Teftiş ve Denetimi</li> <li>2. Öğretmenlere Rehberlik ve Oryantasyon</li> </ol>
<b>I – Halkla İlişkiler</b>	<ol style="list-style-type: none"> <li>1. Bilgi Edinme Başvurularının Cevaplanması</li> <li>2. Protokol İş ve İşlemleri</li> <li>3. Basın, Halk ve Ziyaretçilerle İlişkiler</li> <li>4. Okul-Aile İşbirliği</li> </ol>

## 2.6. Paydaş Analizi

Çandarlı Mehmet Dilsiz Ortaokulu Stratejik Planlama Ekibi olarak planımızın hazırlanması aşamasında katılımcı bir yapı oluşturmak için ilgili tarafların görüşlerinin alınması ve plana dâhil edilmesi gerekli görülmüş ve bu amaçla paydaş analizi çalışması yapılmıştır. Ekibimiz tarafından iç ve dış paydaşlar belirlenmiş, bunların önceliklerinin tespiti yapılmıştır.

Paydaş görüş ve beklentileri SWOT (GZFT) Analizi Formu, Çalışan Memnuniyeti Anketi, Öğrenci Memnuniyeti Anketi, Veli Anketi Formu kullanılmaktadır. Aynı zamanda öğretmenler kurulu toplantıları, Zümre toplantıları gibi toplantılarla görüş ve beklentiler tutanakla tespit edilmekte Okulumuz bünyesinde değerlendirilmektedir.

Milli Eğitim Bakanlığı, Kaymakamlık, İlçe Milli Eğitim Müdürlükleri, Okullar, Yöneticiler, Öğretmenler, Özel Öğretim Kurumları, Öğrenciler, Okul aile birlikleri, Memur ve Hizmetli, Belediye, İl Sağlık Müdürlüğü, Meslek odaları, Sendikalar, Vakıflar, Muhtarlıklar, Tarım İlçe Müdürlüğü, Sivil Savunma İl Müdürlüğü vb.



### **Paydaş Analizi ve Sınıflamasında Kullanılan Kavramlara İlişkin Açıklamalar:**

**Paydaş:** Kurumun gerçekleştirdiği faaliyetlerden etkilenen taraflardır. Paydaşlar şu başlıklarda ele alınmaktadır.

**Lider:** Kurumda herhangi bir kademede görev alan çalışanlar içerisinde liderlik özellikleri olan kişilerdir.

**Çalışan :** Kurum çalışanlarıdır.

**Müşteri:** Ürün, hizmet veya süreçten etkilenen veya satın alıp kullanan herkeştir. İki çeşit müşteri vardır. Dış müşteriler; hizmet veren kuruma mensup olmayan, ancak ürün/hizmetten yararlanan veya ondan etkilenenlerdir. İç müşteriler; kurumda çalışanlardır.



**Temel Ortak:** Kurumun faaliyetlerini gerçekleştirmek üzere kendi seçimine bağlı olmaksızın zorunlu olarak kurulmuş olan ortaklıklardır.(yapısal bağlılık gibi)

**Stratejik Ortak:** Kurumun faaliyetlerini gerçekleştirmek üzere kendi seçimi üzerine kurduğu ortaklıklardır.

**Tedarikçi:** Kurumun faaliyetlerini gerçekleştiren ihtiyaç duyduğu kaynakları temin eden kurum/kuruluşlardır.

**Ürün/Hizmet:** Herhangi bir hizmet/üretim sürecinin çıktısıdır.

### Faaliyet Alanlar/Ürün ve Hizmetler Tablosu

PAYDAŞLAR	İÇ PAYDAŞLAR	DIŞ PAYDAŞLAR	YARARLANICI		
	Çalışanlar, Birimler	Temel ortak	Stratejik ortak	Tedarikçi	Müşteri, hedef kitle
İzmir Valiliği - Dikili Kaymakamlığı		√	√	√	
İlçe Milli Eğitim Müdürlüğü	√		√	√	
İlçe MEM Üst Yöneticileri	√				
Okullar ve Bağlı Kurumlar	√		√		
Okul Öğretmenleri	√		√		√
Öğrenciler	√		√	√	√
Veliler	√			√	
Okul Aile Birliği	√			√	√
Dikili Belediyesi		√			
Güvenlik Güçleri (Emniyet, Jandarma)		√	√		
Sosyal Hizmetler Müdürlüğü		√			
Gençlik ve Spor Müdürlüğü	√		√		
Muhtarlıklar		√			
Sivil Toplum Kuruluşları		√			
İlçe Milli Eğitim Çalışanları	√				

**Paydaş Önceliklendirme Matrisi (2 : Tamamı 0 : Bir kısmı)**

Paydaş	İç Paydaş	Dış Paydaş	Yararlanıcı (Müşteri)	Neden Paydaş?	Önceliği
İzmir Valiliği – Dikili Kaymakamlığı		√		Bağlı olduğumuz Mülki İdare	1
Dikili İlçe Milli Eğitim Müdürlüğü	√			Bağlı olduğumuz idare	1
Dikili İlçe MEM Üst Yöneticileri	√			Bağlı olduğumuz üst yöneticiler	1
Okullar ve Bağlı Kurumlar	√		√	İşbirliği içinde çalışılması gereken kurumlar	2
Okul Öğretmenleri	√		√	Öğrencilere eğitim öğretim faaliyetlerini gerçekleştiren çalışanlar	1
Öğrenciler	√		√	Hizmetlerimizden yararlananlar	1
Okul Aile Birliği	√		√	Hizmetleri sunma konusunda tedarik hizmeti sağlayan paydaş	1
Dikili Belediyesi		√	0	Tedarik ve çevre ile ilgili işlerde işbirliği yapılacak Mahalli İdare	3
Güvenlik Güçleri (Emniyet, Jandarma)		√	√	Okul çevresi ve içinde güvenliğin sağlanması için işbirliği yapılacak kolluk güçleri	1
Dikili Sosyal Hizmetler Müdürlüğü		√		Tedarikçi mahalli idare	3
Dikili Gençlik ve Spor Müdürlüğü	√		0	Öğrencilerin sosyal ve sportif faaliyetlerinde destek alınacak kurum	3
Muhtarlıklar		√		Öğrenci ve veli ile okul dışında iletişim kurulması amacıyla	3
Sivil Toplum Kuruluşları		√		Amaç ve hedeflerimize ulaşmak iş birliği yapacağımız kurumlar	4
Dikili İlçe Milli Eğitim Çalışanları	√			Okulun hizmetleri ile ilgili işleri üst idareye iletme konusunda destek verdikleri için	3

Yararlanıcı Ürün/Hizmet Matrisi

	Ürün - Hizmet Numarası	İzmir Valiliği - Dikili Kaymakamlığı	Dikili İlçe Milli Eğitim Müdürlüğü	Dikili İlçe MEM Üst Yöneticileri	Okullar ve Bağlı Kurumlar	Okul Öğretmenleri	Öğrenciler	Veliler	Okul Aile Birliği	Dikili Belediyesi	Güvenlik Güçleri (Jandarma)	Dikili Sosyal Hizmetler Müdürlüğü	Dikili Gençlik ve Spor Müdürlüğü	Muhtarlıklar	Sivil Toplum Kuruluşları	Dikili İlçe Milli Eğitim Çalışanları
A - Eğitim-Öğretim Hizmetleri	1	√	√	√		√	√							0		√
	2	√	√	√		√	√									√
	3	√	√	√		√	√									√
	4	√	√	√		√	√									√
	5	√	√	√		√	√									√
	6	√	√	√		√	√	√	√							√
	7	√	√	√		√	√									√
	8	√	√	√		√	√									√
B - Rehberlik Faaliyetleri	1	√	√	√	√	√	√		√			√				√
	2	√	√	√		√	√					√				√
	3	√	√	√		√	√	√				√				√
	4	√	√	√		√	√			0						√
C - Sosyal ve Kültürel Faaliyetler	1	√	√	√		√	√	√	√	0						√
	2	√	√	√		√	√	√	√	0						√
	3	√	√	√		√	√	√	√	0					√	√
	4	√	√	√		√	√								√	√
D - Sportif Faaliyetler	1	√	√	√	√	√	√						√			√
	2	√	√	√	√	√	√						√			√
	3	√	√	√	√	√	√						√			√
	4	√	√	√	√	√	√						√			√
	5	√	√	√	√	√	√						√			√
E - Strateji Geliştirme, Ar-Ge Faaliyetleri	1	√	√	√		√			√	√						√
	2	√	√	√		√										√
	3	√	√	√		√										√
	4	√	√	√		√										√
	5	√	√	√		√										√
F - İnsan Kaynaklarının Gelişimi	1	√	√	√		√										√
	2	√	√	√		√										√
	3	√	√	√		√										√
	4	√	√	√		√										√
G - Fiziki ve Mali Destek	1	√	√	√							√					√
	2	√	√	√					√							√
	3	√	√	√												√
	4	√	√	√					√							√
	5	√	√	√					√							√
	6	√	√	√					√							√
	7	√	√	√												√
	8	√	√	√		√					√					√
	9	√	√	√		√										√
	10	√	√	√					√							√
H - Denetim ve Rehberlik	1	√	√	√		√										√
	2	√	√	√		√										√
I - Halkla İlişkiler	1	√	√	√						√				√		√
	2	√	√	√						√				√		√
	3	√	√	√						√				0		√
	4	√	√	√		√	√		√					√		√

Okulumuzda 2024-2028 Stratejik Planı hazırlıkları kapsamında öğrencilerimiz için anket oluşturulmuş, anket öğrencilerimize ulaştırılarak öğrencilerimizin doldurmaları istenmiştir. Hazırlanan ankete 185 öğrencimiz katılmıştır. Anket soruları ve öğrencilerimizin yanıtları aşağıda listelenmiştir.

### Öğrenci anketi sonuçları

NO	KONU BAŞLIKLARI	ÖĞRENCİ ANKETİ				
		Kesinlikle Katılmıyorum	Katılıyorum	Kararsızım	Kesinlikle Katılmıyorum	Katılmıyorum
01-	Okulda kendimi güvende hissediyorum.	60	35	3	2	0
02-	Okul temiz ve hijyeniktir.	85	10	5	0	0
03-	Okulun fiziki koşullarını yeterlidir.	5	5	5	85	0
04-	Okul, yeni kabul edilen çocuklara uygun desteği sağlar.	70	15	10	5	0
05-	Farklı kültürlerden gelen öğrencilerin bu okulda memnuniyetle karşılanacağını düşünüyorum.	70	20	5	5	0
06-	Öğretmenlerime ihtiyaç duyduğumda kolaylıkla görüşebilirim.	85	10	5	0	0
07-	Okul müdürüne ihtiyaç duyduğumda kolaylıkla görüşebilirim.	95	5	0	0	0
08-	Okul rehberlik servisinden ihtiyaçlarım doğrultusunda faydalanabiliyorum.	95	5	0	0	0
09-	Okul kişisel hedefler belirlememde ve bu hedeflere ulaşmamda yeterli rehberlik ediyor.	85	10	5	0	0
10-	Okulumda yer almam için birçok fırsat var.	70	15	10	0	5
11-	Okul bana yeterli ders dışı etkinlik olanakları sunuyor.	65	10	10	5	5
12-	Okul kulüpleri amacına uygun şekilde gelişimime katkı sağlıyor.	5	5	20	20	50
13-	Öğretmenlerim sınıfta adil kurallara sahipler ve tarafsızlar.	80	10	5	2	3
14-	Öğretmenlerim beni daha iyi performans göstermem için teşvik ediyor.	80	10	3	1	1
15-	Öğretmenlerim derslerin işlenişinde farklı ve ilgi çekici yöntemler kullanır.	50	20	10	10	10
16-	Sınav ve ödevlerin beni değerlendirmek için adil ve yeterli olduğunu düşünüyorum.	65	15	10	5	5
17-	Okulda düzenlenen sanatsal ve kültürel faaliyetler yeterlidir.	35	10	25	15	15
18-	Okulda öğrencilerin görüşleri dikkate alınır.	60	25	10	0	5
19-	Okul kantininde yeterli ve sağlıklı yiyecekler var.	50	35	5	5	5
20-	DYK' ları yeterli buluyorum.	50	20	10	5	5

Öğrenci anketi sonuçlarına göre, Okulun binası ve diğer fiziki imkânlar, okulda düzenlenen sanatsal ve kültürel faaliyetlerin yeterliliği, okuldaki kulüplerin amacına uygunluğu gibi alanlar "iyileştirmeye açık alan" sonucu çıkmaktadır. Diğer maddelerde sorulan sorular "güçlü yönler" olarak kabul edilmiştir.

Okulumuzda 2024-2028 Stratejik Planı hazırlıkları kapsamında velilerimiz için anket oluşturulmuş, anket velilerimize ulaştırılarak velilerin doldurmaları istenmiştir. Hazırlanan ankete 70 velimiz katılmıştır. Anket soruları ve velilerimizin yanıtları aşağıda listelenmiştir.

**Veli anketi sonuçları:**

NO	VELİ ANKETİ	Kesinlikle Katılmıyorum	Katılıyorum	Kararsızım	Kesinlikle Katılmıyorum	Katılmıyorum
	KONU BAŞLIKLARI					
01-	Okulun misyonu ve vizyonunu tam olarak anlıyorum.	7	10	13	35	25
02-	Okulda eğitim ve yönetim kalitesi sürekli olarak gelişiyor.	50	40	5	0	5
03-	Okul temiz ve hijyeniktir.	90	10	0	0	0
04-	Okul, öğrencilerin ve personelin güvenliğini sağlamak için uygun güvenlik önlemleri alır.	85	10	5	0	0
05-	Okul, yeni kabul edilen öğrencilere uygun desteği sağlar.	70	15	5	0	10
06-	Okul, çocuğumun okumaya olan ilgisini geliştirmesine yardımcı olabilir.	70	20	10	0	0
07-	Okul çocuğumun öğrenme ilgisini güçlendiriyor.	70	20	10	0	0
08-	Okul çocuğumun ahlaki gelişimini teşvik edebilir.	70	20	10	0	0
09-	Okulda kullanılan değerlendirme yöntemleri çocuğumun gelişimini tüm yönleriyle anlamama yardımcı oluyor.	50	10	40	0	0
10-	Okul, çocuğumun öğrenme performansı ve gelişimi hakkında beni iyi bilgilendiriyor.	90	5	5	0	0
11-	Okul çocuğuma duygusal rahatsızlık ve öğrenme güçlükleri ile karşılaştığında yeterli desteği ve rehberlik sağlar.	85	10	5	0	0
12-	Öğretmenlerin benimle iletişim kurma yöntemlerinden memnunum.	85	10	5	0	0
13-	Herhangi bir problem durumunda müdür endişelerime cevap veriyor.	95	5	0	0	0
14-	Okulda, velilerin ihtiyaçlarına uygun eğitim faaliyetleri düzenlenir.	60	30	10	0	0
15-	Okul, çocukların gelişimini desteklemek için velilerle iyi bir ilişki kurar.	80	10	5	0	5
16-	Okul, aktif veli katılımını teşvik eder.	75	15	5	0	0
17-	Okulun veli etkinliklerine aktif olarak katılırım.	10	5	5	70	10
18-	Bir veli olarak okula aidiyet hissediyorum.	80	10	5	0	5
19-	Çocuğumun ev ödevlerini tamamlamasını sağlarım.	50	40	5	0	5
20-	Çocuğumu okumaya teşvik ederim.	70	30	0	0	0
21-	Çocuğumun her gün okula gitmesini sağlarım.	70	20	10	0	0
22-	Çocuğumun eğitiminde aktif bir ortağım.	50	30	10	0	10

Velilerimize yapılan anket sonuçlarına göre, okulda düzenlenen veli etkinliklerine katılım, okulun misyon ve vizyonu ile ilgili bilgi sahibi olma gibi alanlar “iyileştirmeye açık alan” şeklinde, diğer sorulan soruları içeren alanlar güçlü yönler olarak kabul edilmiştir.

Okulumuzda 2024-2028 Stratejik Planı hazırlıkları kapsamında öğretmenlerimiz için anket oluşturulmuş, anket öğretmenlerimize ulaştırılmış ve doldurmaları istenmiştir. Hazırlanan ankete 15 öğretmen katılmıştır. Anket soruları ve öğretmenlerin yanıtları aşağıda listelenmiştir.

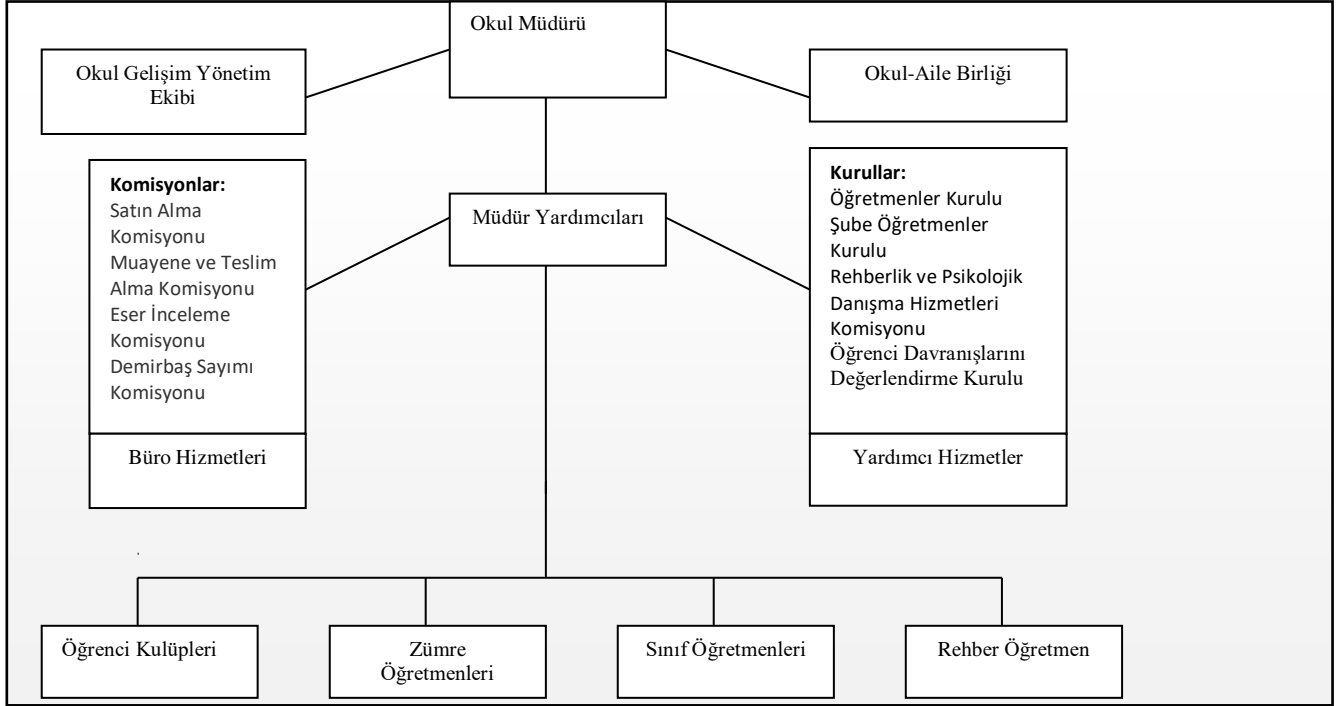
**Öğretmen anketi sonuçları:**

NO	ÖĞRETMEN ANKETİ	Kesinlikle Katılıyorum	Katılıyorum	Kararsızım	Kesinlikle Katılmıyorum	Katılmıyorum
	KONU BAŞLIKLARI					
01-	Okulun misyonu ve vizyonunu tam olarak anlıyorum.	95	5	0	0	0
02-	Okulda eğitim ve yönetim kalitesi sürekli olarak gelişiyor.	95	5	0	0	0
03-	Okul temiz ve hijyeniktir.	100	5	0	0	0
04-	Okul, öğrencilerin ve personelin güvenliğini sağlamak için uygun güvenlik önlemleri alır.	95	5	0	0	0
05-	Okul, yeni kabul edilen öğrencilere uygun desteği sağlar.	95	5	0	0	0
06-	Okulumuz mesleki yeterliliğimi geliştirmek için eğitim fırsatları sunuyor.	95	5	0	0	0
07-	Okul yönetimimiz öğretmenleri etkin bir şekilde yönlendirir.	100	0	0	0	0
08-	Okulumuz, öğrencilerin öğrenme ilgisini uyandıracak bir öğrenme ortamı oluşturmuştur.	95	5	0	0	0
09-	Etkili bir öğretmen olmak için ihtiyaç duyduğum kaynaklara erişimim var.	100	0	0	0	0
10-	Bana sunulan kaynakları kullanmak için gerekli eğitime sahibim.	100	0	0	0	0
11-	Okulumuzun, farklı ihtiyaçları olan öğrencileri desteklemek için etkin bir politikası vardır.	95	5	0	0	0
12-	Okulumuz müfredat uygulamasını etkin bir şekilde izler.	100	0	0	0	0
13-	Okulumuz, velilere uygun etkinlikler düzenlemektedir.	0	0	5	12	83
14-	Diğer öğretmenlerle iş birliği yaparım.	100	0	0	0	0
15-	Okul personeli arasında dostane bir ilişki sürdürülür.	100	0	0	0	0
16-	Takım ruhumuz ve moralimiz yüksek.	95	5	0	0	0
17-	Okulumuza aidiyet hissediyorum.	100	0	0	0	0

Öğretmenlerimize yapılan anket sonuçlarına göre, velilere yönelik düzenlenen etkinliklerin “iyileştirmeye açık alan” sonucu çıkmaktadır. Diğer maddelerde sorulan sorular “Güçlü Yönler” olarak kabul edilmiştir.

## 2.7. Okul/Kurum İçi Analiz

### 2.7.1. Teşkilat Yapısı



**Tablo 4.Okul/Kurum İçi Analiz İçerik Tabloları:**

Okul/Kurum İçi	Analiz İçerik Tablosu
Öğrenci sayıları	5/A- 21 5/B- 24 5/C - 21 6/A - 25 6/B - 26 6/C - 24 7/A - 22 7/B - 24 7/C - 22 8/A - 22 8/B - 21 8/C - 22 ÖZEL EĞİTİM 5/D -1 ÖZEL EĞİTİM 7/D-1 ÖZEL EĞİTİM 7/E-1 ANASINIFI /A - 16 ANA SINIFI /B - 20
Akademik başarı verileri	5/A- 75,38 5/B-82,13 5/C-75,49 6/A-76,44 6/B-76,45 6/C-76,84 7/A- 78,03 7/B-78,12 7/C-72,22 8/A-82,44 8/B- 70,97 8/C- 71,58 ÖZEL EĞİTİM 5/D - 91 ÖZEL EĞİTİM 7/D-87,5

### Okul Yönetici Sayıları

YÖNETİCİ SAYILARI			
	Müdür	Müdür Başyardımcısı	Müdür Yardımcısı
Norm	1	0	1
Mevcut	1	0	1
Anaokulu Ortaokul ve Liselerde 100 ila 500 öğrencisi bulunan kurumlarda 1 Müdür Yardımcısı İlkokullarda 100 ila 600 öğrencisi bulunan kurumlarda 1 Müdür Yardımcısı			

### Okul Öğretmen Sayıları

SIRA	OGRENCI-OGRETMEN-DERSLİK BİLGİLERİ	SAYI
1	Öğrenci Sayısı	313
2	Öğretmen Sayısı	24
3	Derslik Sayısı	15
4	Derslik Başına Düşen Öğrenci Sayısı	20,86
5	Öğretmen Başına Düşen Öğrenci Sayısı	14,26

### Branş Bazında Öğretmen Norm, Mevcut, İhtiyaç Sayıları

Sıra	Branş	Norm	Mevcut	İhtiyaç
1	Bilişim Teknolojileri	1	1	0
2	Din Kültürü ve Ahlak Bilgisi	1	1	0
3	Fen Bilimleri	2	1	1
4	İngilizce	2	2	0
5	İlköğretim Matematik Öğretmenliği	3	3	0
6	Müzik	1	1	0
7	Türkçe	3	3	0
8	Beden Eğitimi	2	1	1
9	Sosyal Bilgiler	2	2	0
10	Teknoloji Tasarım	1	1	0
11	Görsel Sanatlar	1	1	0
12	Rehberlik	1	1	0
13	Okul Öncesi	2	2	0



## 2.7.2. İnsan Kaynakları

Müdürlüğümüzde kurum kültürünün oluşturulması için iş ve işlemlerde birim içi ve birimler arası koordinasyon sağlanmaktadır. Yüz yüze görüşmelerle veya toplantılarla yapılacak iş ve işlemlerin salahiyeti için fikir telakkisinde bulunmaktadır. Birimlerde görevlendirilen personel, katıldığı hizmet içi eğitimlere, ilgi ve yeteneklerine göre belirlenmektedir. Müdürlüğümüzde görevli personel arasında hiyerarşik bir sistem olmakla birlikte gerek yöneticiler gerekse personel arasında yatay iletişim mevcuttur. Her çalışanın fikirlerini rahatlıkla ifade edebileceği şekilde koordinasyon mekanizması oluşturulmuştur. Yönetici ve personelimizin mesleki yetkinliklerinin geliştirilmesi için hizmet içi eğitim faaliyetlerine katılımları teşvik edilmektedir. Stratejik Yönetim Sürecinde karar alma mekanizması işletilirken iç ve dış paydaşların görüşleri dikkate alınmaktadır. Müdürlüğümüz çalışmalarına etki düzeyleri ve önemleri değerlendirilerek beklenti ve öneriler, karar alma mekanizmasına dâhil edilmektedir. Çalışmalar kurgulanırken dönemsel, çevresel, sosyolojik ve benzeri değişkenler dikkate alınmakta, sorunların çözümü ve ihtiyaçların giderilmesi amacıyla yapılan çalışmalarda bu değişkenler değerlendirilmektedir. Stratejik plan hazırlanması çalışmalarını kapsamında yapılan tüm faaliyetler İlçe Milli Eğitim Müdürümüzün ve okul personelinin bilgileri dâhilinde yürütülmektedir. Sürecin her aşamasında bilgi paylaşımı sürece dâhil etmektedir. İlçe Milli Eğitim Müdürünün süreç hakkında gösterdiği duyarlılık, tüm yönetici ve personele yansımaktadır. Önceki dönemlere nazaran kurumumuz genelinde Stratejik Planlama çalışmalarında azami seviyede gayret ve duyarlılık göze çarpmaktadır. Ancak stratejik planlama ve izleme-değerlendirme çalışmaları başta olmak üzere “Stratejik Yönetim Süreci” ile ilgili iş ve işlemleri koordine edecek nitelikte personelin yeterli sayıda bulunmaması, bu konudaki ihtiyacın giderilmesi zorunluluğunu ortaya koymaktadır.

**Tablo 5. Çalışanların Görev Dağılımı:**

<b>Çalışanın Unvanı</b>	<b>Görevleri</b>
Okul /Kurum Müdürü	İlköğretim okulu, demokratik eğitim-öğretim ortamında diğer çalışanlarla birlikte müdür tarafından yönetilir. Okul müdürü; ders okutmanın yanında kanun, tüzük, yönetmelik, yönerge, program ve emirlere uygun olarak görevlerini yürütmeye, okulu düzene koymaya ve denetlemeye yetkilidir. Müdür, okulun amaçlarına uygun olarak yönetilmesinden, değerlendirilmesinden ve geliştirmesinden sorumludur. (İKY Madde - 60)
Müdür Yardımcısı	Müdür yardımcıları, ders okutmanın yanında okulun her türlü eğitim- öğretim, yönetim, Müdür yardımcıları, ders okutmanın yanında okulun her türlü eğitim-öğretim, yönetim, koruma, temizlik, düzen, halkla ilişkiler gibi işleriyle ilgili olarak okul müdürü tarafından verilen görevleri yapar. Bu görevlerin yapılmasından ve okulun amaçlarına uygun olarak işleyişinden müdüre karşı sorumludurlar. (İKY Madde - 62)
Öğretmenler	İlköğretim okullarında dersler sınıf veya branş öğretmenleri tarafından okutulur. Öğretmenler, kendilerine verilen sınıfın veya şubenin derslerini, programda belirtilen esaslara göre anlatmak, okutmak, bunlarla ilgili uygulama ve deneyleri yapmak, ders dışında okulun eğitim-öğretim ve yönetim işlerine etkin bir biçimde katılmak ve bu konularda kanun, yönetmelik ve emirlerde belirtilen görevleri yerine getirmekle yükümlüdürler. İlköğretim okullarının 1-5 inci sınıflarında sınıf öğretmenliği esastır. Sınıf öğretmenleri, okuttukları sınıfı bir üst sınıfta da okuturlar. Ancak istekleri yönetimce uygun görülmesi hâlinde başka bir sınıfı da okutabilirler. Herhangi bir sınıfta başarı gösteren öğretmenler, isteklerinin yönetimce uygun görülmesi hâlinde aynı sınıfı okutmaya devam edebilirler. İlköğretim okullarının 4 üncü ve 5 inci sınıflarında özel bilgi, beceri ve yetenek isteyen beden eğitimi, müzik, resim-iş, din kültürü ve ahlak bilgisi, yabancı dil, iş eğitimi ve bilgisayar dersleri, branş öğretmenleri tarafından okutulabilir. Hangi derslerin branş öğretmenlerince okutulacağı Bakanlıkça belirlenir. Ancak yeterli sayıda branş öğretmenin bulunmaması durumunda, beden eğitimi, müzik, resim-iş, din kültürü ve ahlak bilgisi, yabancı dil, iş eğitimi ve bilgisayar dersleri, bu alanlarla ilişkilendirilmiş ek branş olan sınıf veya branş öğretmenlerince okutulabilir. Derslerini branş öğretmeni okutan sınıf öğretmeni, bu ders saatlerinde yönetimce verilen eğitim-öğretim görevlerini yapar. (İKY Madde - 64)
Yardımcı Hizmetler Personeli	Okulun temizlik, bakım, onarım vb. işlerinden Müdür ve Müdür Yardımcısına karşı sorumludur.

**Tablo 6. İdari Personelin Hizmet Süresine İlişkin Bilgiler**

Hizmet Süreleri	2024 Yıl İtibarıyla	
	Kişi Sayısı	%
1-4 Yıl		
5-6 Yıl		
7-10 Yıl		
10.....Uzeri	2	100

**Tablo 7. Okul/Kurumda Oluşan Yönetici Sirkülasyonu Oranı**

	Yıl İçerisinde Okul/Kurumdan Ayrılan Yönetici Sayısı			Yıl İçerisinde Okul/Kurumda Göreve Başlayan Yönetici Sayısı		
	2021	2022	2023	2021	2022	2023
<b>TOPLAM</b>	0	0	1	0	0	1

**Tablo 8. İdari Personelin Katıldığı Hizmet İçi Programları**

Adı ve Soyadı	Görevi	Katıldığı Kurs Sayısı	Katıldığı Seminer Sayısı
Eylem KOCABAŞ	Müdür	5	26
Damla AKKUŞ	Müdür Yard.	4	10

**Tablo 9. Öğretmenlerin Hizmet Süreleri (Yıl İtibarıyla)**

Hizmet Süreleri	Kadın	Erkek	Toplam
1-3 Yıl	0	1	1
4-6 Yıl	0	2	2
7-10 Yıl	3	0	3
11-15 Yıl	6	1	7
16-20	0	1	1
20 ve üzeri	6	4	10

**Tablo 10. Kurumda Gerçekleşen Öğretmen Sirkülasyonunun Oranı**

	Yıl İçerisinde Kurumdan Ayrılan Öğretmen Sayısı			Yıl İçerisinde Kurumda Göreve Başlayan Öğretmen Sayısı		
	2021	2022	2023	2021	2022	2023
<b>TOPLAM</b>	1	3	3	3	2	4

**Tablo 11. Öğretmenlerin Katıldığı Hizmet İçi Eğitim Programları**

Adı ve Soyadı	Branşı	Katıldığı Kurs Sayısı	Katıldığı Seminer Sayısı
İBRAHİM GÜNDÜZ	FEN BİLİMLERİ	9	33
ŞAHSİNE GÜNDÜZ	OKUL ÖNCESİ	4	16
OKTAY GAZİOĞLU	TEKNOLOJİ VE TASARIM	25	31
HÜLYA AKSAKAL	SOSYAL BİLGİLER	7	50
HAKAN BÜYÜKTOKATLI	BEDEN EĞİTİMİ	4	22
TÜLAY TOPUZ ERİK	İNGİLİZCE	6	25
YASEMİN ULUS	TÜRKÇE	4	14
KENAN ECEMİŞ	İLKÖĞRETİM MATEMATİK	31	21
MUSTAFA KEMAL AKSOY	ÖZEL EĞİTİM	7	10
FERAĞ GÜLTEKİN	GÖRSEL SANATLAR	5	15
ÖZGÜR TAYYAR ÖZKAN	BİLİŞİM TEKNOLOJİLERİ	7	12
MELİHA ALBAYRAK PEHLİVAN	TÜRKÇE	5	15
SONER TAVLI	SOSYAL BİLGİLER	1	5
ASLIHAN GÜMÜŞKAŞIK	REHBER ÖĞRETMEN	11	21
ASLI ERDOĞAN	TÜRKÇE	4	24
BURCU YILDIRIMTAŞ AYRANCI	OKUL ÖNCESİ	10	18
ÜLKÜ ÖZTURAN ECEMİŞ	İLKÖĞRETİM MATEMATİK	39	45
HATİCE ACAR	İLKÖĞRETİM MATEMATİK	5	9
SEDA MELODİ CEREN BULLALIOĞLU	İNGİLİZCE	4	24
MURAT TERİM	ÖZEL EĞİTİM	4	23
MERVE ARSLAN GÖKTAŞ	DİN KÜL VE AH. BİLGİSİ	10	34
GÜVENÇ İŞGÜZAR	MÜZİK	8	20

**Tablo 12. Kurumdaki Mevcut Hizmetli/ Memur Sayısı**

	Görevi	Erkek	Kadın	Eğitim Durumu	Hizmet Yılı	Toplam
1	Hizmetli	-	-	-	-	-

**Tablo 13. Okul/Kurum Rehberlik Hizmetleri**

Mevcut Kapasite				Mevcut Kapasite Kullanımı ve Performans					
Psikolojik Danışman Norm Sayısı	Görev Yapan Psikolojik Danışman Sayısı	İhtiyaç Duyulan Psikolojik Danışman Sayısı	Görüşme Odası Sayısı	Danışmanlık Hizmeti Alan			Rehberlik Hizmetleri İle İlgili Düzenlenen Eğitim/Paylaşım Toplantısı vb. Faaliyet Sayısı		
				Öğrenci Sayısı	Öğretmen Sayısı	Veli Sayısı	Öğretmenlere Yönelik	Öğrencilere Yönelik	Veliye Yönelik
1	1	0	1	156	10	50	6	30	6

### 2.7.3 Teknolojik Düzey

**Tablo 14. Teknolojik Araç-Gereç Durumu**

Araç-Gereçler	Mevcut
Etkileşimli akıllı tahta sayısı	16
Fatih Projesi Altyapısı	Var
Fotokopi makinesi sayısı	1
Bilgisayar sayısı	18
Yazıcı sayısı	1
Renkli yazıcı	1
Mikrofon	2
Projeksiyon	1
Ses Sistemi	1
Güvenlik Kamera sistemi	10

**Tablo 15. Fiziki Mekân Durumu**

Fiziki Mekân	Var	Yok	Adedi	İhtiyaç
Öğretmenler Odası	X		1	-
Ekipman Odası		X		-
Kütüphane	x		1	-
Rehberlik Servisi	x		1	
Resim Odası		X		1
Müzik Odası		X		1
Çok Amaçlı Salon		X		1
Spor Salonu		X		
Kantin		x	1	1
Mutfak	X		1	-
İdari Oda	X		2	-
Sistem Odası	X		1	-
Bilişim Sınıfı	x		1	-

#### 2.7.4. Mali Kaynaklar

Eğitim ve öğretimin başlıca finans kaynaklarını merkezî yönetim bütçesinden ayrılan pay, ulusal ve uluslararası kurum kuruluşlardan sağlanan hibe,gerçek ve tüzel kişilerin bağışları ve okul-aile birliği gelirleri oluşturmaktadır. Aşağıdaki Tablo 25’de Müdürlüğümüzün gelirlerinin kaynaklara göre dağılımı verilmiştir.

**Tablo 16. Kaynak Tablosu**

Kaynaklar	2024	2025	2026	2027	2028
Genel Bütçe	350000	412500	439748	507696	550464
Kira Gelirleri	-----	-----	-----	-----	-----
Dış Kaynak/Projeler	-----	-----	-----	-----	-----
TOPLAM	350000	412500	439748	507696	550464

**Tablo 17. Harcama Kalemler**

Harcama Kalemi	Çeşitleri
Onarım	Küçük onarım, Zil sesi ve Müzik sistemi alımları, kalorifer ve diğer ısınma kaynakları alımı, İSG eksiklikleri giderimi, Makine ve Teçhizat Bakım giderleri, Etkileşimli Tahta giderleri, Boya giderleri, Okul demirbaş tamiratları
Sosyal-sportif faaliyetler	Okul gezileri, Sosyal etkinliklere katılım
Temizlik	Temizlik malzemesi alımları
İletişim	Telefon ve internet faturaları
Kırtasiye	Okul kırtasiye malzemeleri alımı, Öğrencilere yardım amaçlı alınan kırtasiye malzemeleri, Toner vb sarf malzemeleri alımı

**Tablo 18. Gelir-Gider Tablosu**

YILLAR	2021		2022		2023	
	GELİR	GİDER	GELİR	GİDER	GELİR	GİDER
Temizlik	11690	5358	20095	9000	70496	19000
Küçük Onarım		690				98000
Bilgisayar Harcamaları						10000
Büro Makinaları Harcamaları		944				7450
Sosyal Faaliyetler				2000		
Kırtasiye		5448		11867		35400
Okul elektrik, su, telefon, internet faturaları		37047		113428		148600
Diğer		1491		27710		41922
GENEL	11690	50978	20095	164005	70496	360372

## 2.7.5. İstatistiki Veriler

### İstatistiki Veri Tabloları:

#### Öğrenci Sayıları

YILLAR	5. SINIF			6. SINIF			7. SINIF			8. SINIF			TOPLAM		
	K	E	TOPLAM	K	E	TOPLAM	K	E	TOPLAM	K	E	TOPLAM	K	E	TOPLAM
2021	31	24	55	27	31	58	30	28	58	37	20	57	125	103	228
2022	36	35	71	34	21	55	22	30	52	27	27	54	119	113	232
2023	45	28	73	40	33	73	37	25	63	29	31	60	151	117	268

#### Yabancı Uyruklu Öğrenci Sayısı

YILLAR	5. SINIF			6. SINIF			7. SINIF			8. SINIF			TOPLAM		
	K	E	TOPLAM	K	E	TOPLAM	K	E	TOPLAM	K	E	TOPLAM	K	E	TOPLAM
2021															
2022	3		3	1		1							4		4
2023	1		1	3		3	1		1				5		5

#### Okulda Açılan Kurs, Egzersiz Sayıları

KURS TÜRÜ	2021		2022		2023	
	Öğrenci Sayısı	Öğretmen Sayısı	Öğrenci Sayısı	Öğretmen Sayısı	Öğrenci Sayısı	Öğretmen Sayısı
DYK	41	6	133	9	154	10
Destek Eğitim	6	5	6	4	-	-
Halk eğitim Kursları	-	-	-	-	75	1

#### Öğrencilerin Özürsüz Devamsızlık Süreleri

ÖZÜRSÜZ DEVAMSIZLIK SÜRELERİ	YILLAR								
	2021			2022			2023		
	K	E	T	K	E	T	K	E	T
0,5 - 5,5 Gün	18	23	41	27	19	46	32	26	58
6 - 10,5 Gün	11	19	30	13	16	29	12	16	28
11 - 19,5 Gün	3	6	9	7	9	16	6	10	16
20 ve Üzeri		1	1	1		1		1	1
TOPLAM	32	49	81	48	44	92	50	53	103

## 2.8. Çevre Analizi (PESTLE)

PESTLE analiziyle Çandarlı Mehmet Dilsiz Ortaokulu üzerinde etkili olan veya olabilecek politik, ekonomik, sosyo-kültürel, teknolojik, yasal ve çevresel dış etkenlerin tespit edilmesi amaçlanmıştır. Okulu etkileyen ya da etkileyebilecek değişiklik ve eğilimlerin sınıflandırılması bu analizin ilk aşamasını oluşturmaktadır. Aşağıdaki matriste PESTLE unsurları içerisinde gerçekleşmesi muhtemel olan hususlar ile bunların oluşturacağı potansiyel fırsatlar ve tehditler ortaya konulmaktadır.

**Tablo 19. PESTLE Analiz Tablosu**

Politik-Yasal etkenler	Ekonomik etkenler
<ul style="list-style-type: none"> <li>*Milli Eğitim Bakanlığı ve İl ve İlçe Milli Eğitim Müdürlüğü 2024-2028 Stratejik Planlarının incelenmesi</li> <li>*Yasal yükümlülüklerin belirlenmesi</li> <li>*Personelin yasal hak ve sorumlulukları</li> <li>*Oluşturulması gereken kurul ve komisyonlar.</li> <li>*Okul çevresindeki politik durum</li> <li>*Öğrencilerin değişik ihtiyaçlarına, doğal yeteneklerine ve ilgi alanlarına odaklanması</li> <li>*Okulumuzun bulunduğu çevrenin, eğitime-öğretime erişebilirlik hakkında zorunlu eğitimi aşan beklentileri</li> </ul>	<ul style="list-style-type: none"> <li>*Okulun bulunduğu çevrenin genel gelir durumu</li> <li>*Veli profilinin dönemlik-mevsimsik geçici işlerde çalışması</li> <li>*İş kapasitesi</li> <li>*Okulun gelirini artırıcı unsurlar</li> <li>*Okulun giderlerini arttıran unsurlar</li> <li>*Tasarruf sağlama imkânları</li> <li>*İşsizlik durumu-iş imkanlarının azlığı</li> <li>*Mal-ürün ve hizmet satın alma imkânları</li> <li>*Kullanılabilir gelir</li> <li>*Velilerin sosyoekonomik düzeyi</li> <li>*Bilginin, refaha ve mutluluğa ulaşmada itici güç olarak belirmesi</li> <li>*Toplum kavramında, internet kullanımı sonucunda meydana gelen değişiklikler</li> <li>*Çalışanlarda değişik becerilerin ve daha fazla esnekliğin aranmasına yol açan küreselleşme ve rekabetin gittikçe arttığı ekonomi</li> <li>*İstihdamda geleneksel alanlardan bilgi ve hizmet sektörüne kayış</li> <li>*Vasıfsız işlerdeki düşüş ve istihdam için gerekli nitelik ve becerilerdeki artış</li> <li>*Kariyer yönü ve istihdamda değişiklikler içeren yeni kariyer yapıları</li> </ul>
Sosyokültürel etkenler	Teknolojik etkenler
<ul style="list-style-type: none"> <li>*Kariyer beklentileri</li> <li>*Ailelerin ve öğrencilerin meslek ve kariyer gelişimi konularındaki farkındalık düzeyi</li> <li>*Anne-baba ayrılıkları ve boşanmaların sıklığı</li> <li>*Anneanne-babaanne-dede ile yaşayan çocukların sayısı</li> <li>*Nüfus artışı</li> <li>*Göç-Sıklıkla okul ve şehir değiştirme</li> <li>*Nüfusun yaş gruplarına göre dağılımı</li> <li>*Doğum ve ölüm oranları</li> <li>*Hayat beklentilerindeki değişimler (Hızlı para kazanma hırısı, lüks yaşama düşkünlük, kırsal alanda kentsel yaşam)</li> <li>*Sahil kesiminde yaşamın çocukların tutum ve davranışları üzerindeki etkisi</li> <li>*Göçler dolayısıyla artan mahallemizdeki okul çağı öğrenci sayısı</li> <li>*Birçok geleneksel sosyal yapının etkisinin azalması</li> <li>*Sosyal, kültürel ve spor faaliyetleri için uygun alan olmaması ve bu tür faaliyetlere katılım imkanının sınırlı olması</li> </ul>	<ul style="list-style-type: none"> <li>*Milli Eğitim Bakanlığı teknoloji kullanım durumu,</li> <li>*e- devlet uygulamaları</li> <li>*e-öğrenme, e-akademi, e-okul, eba internet olanakları</li> <li>*Okulun sahip olmadığı teknolojik araçlar bunların kazanılma ihtimali</li> <li>*Çalışan ve öğrencilerin teknoloji kullanım kapasiteleri,</li> <li>*Öğrenci ve çalışanların sahip olduğu teknolojik araçlar</li> <li>*Teknoloji alanındaki gelişmeler</li> <li>*Okulun yeni araçlara sahip olma imkânları</li> <li>*Teknolojinin eğitimde kullanım,</li> <li>*Teknolojinin ilerlemesinin, yayılmasının ve benimsenmesinin artması</li> <li>*Bilginin hızlı üretimi, erişilebilirlik ve kullanılabilirliğinin gelişmesi</li> <li>*Teknolojinin sağladığı yeni öğrenme ve etkileşim-paylaşım olanakları</li> </ul>
Çevresel Etkenler	
<ul style="list-style-type: none"> <li>*Okul bulunduğu bölgenin ana yollara yakınlığı</li> <li>*Okul bahçesinin doğal çevre koşullarına uygunluğu</li> <li>*Denize yakınlık ve sahil kesiminde yaşıyor olmanın getirdiği artı ve eksiler.</li> </ul>	



## 2.9. GZFT Analizi

**Tablo 20. Okulun GZFT Listesi**

İç Çevre		Dış Çevre	
Güçlü yönler	Zayıf yönler	Fırsatlar	Tehditler
<p>1-Okul idaresi ve öğretmenlerin değişime ve gelişime açık olması</p> <p>2-Öğretmen kadrosunun kalabalık olmaması ve birbirleri ile iletişim içinde bulunabilmeleri</p> <p>3-Öğrenci ve öğrenci velilerinin okul idaresi ve öğretmenlerle açık iletişim kurabilmesi</p> <p>4-Okul mevcudunun çok kalabalık olmaması ve bulunduğumuz yerin küçüklüğü sayesinde öğrenci tanıma ve takip işlemlerinin rahatlıkla yapılabilmesi</p> <p>5-Okul Aile Birliği üyelerinin yardımı ve işbirliğine açık olması</p> <p>6-Çalışkan ve alanına hâkim bir öğretmen kadrosunun olması,</p> <p>7-Sınıf öğrenci mevcutlarının ve şube sayılarının az olması</p> <p>8-Elde olan kaynakların tüm personel tarafından tasarruflu kullanılması,</p> <p>9-Okul idaresinin öğrenci yararına alınan tüm kararları desteklemesi,</p> <p>10- Koridor kütüphanemizin bulunması</p> <p>11-Yemekhanemizin bulunması</p> <p>12-Konferans salonumuzun bulunması</p> <p>13- Bilişim Teknolojileri dersliğimizin olması</p> <p>14-Fen Bilimleri dersliğimizin olması</p> <p>14- Öğrencilere yönelik sosyal, sportif ve kültürel çalışmalar ile yarışmaların yapılması.</p> <p>15-Okulda aktif bulunan kamera sistemimizin olması</p> <p>16-Okulumuzda kadrolu rehber öğretmen bulunması ve rehberlik servisimizin olması</p> <p>17-Okul kooperatifimizin olması</p> <p>18-Özel eğitim sınıfı ve kadrolu iki özel eğitim öğretmenimizin bulunması</p> <p>19- Din Kültürü ve Ahlak Bilgisi dersi hariç, tüm branş öğretmenlerimizin kadrolu olması.</p> <p>20-Yapılacak çalışmalarda Mehmet Dilsiz Vakfı ile işbirliği içinde çalışılması ve vakıf desteği alınması</p> <p>21-Okul bahçesinin geniş olması</p> <p>22-Okulumuzun merkezde bulunması</p> <p>23-Okulumuz bünyesinde taşınmalı eğitim ile eğitime erişimin sağlanması</p> <p>24-Taşınmalı öğrenciler ile eğitime erişimin sağlanması</p>	<p>1-Taşınmalı öğrencilerin bulunması</p> <p>2-Taşıma sistemi nedeniyle ders saatleri sonrası çalışmalardan tüm öğrencilerin yararlanamaması (kurs, etkinlik, destek eğitim çalışmaları vb.)</p> <p>3-Öğrenci velilerinin okulda yapılacak çalışmalara ilişkin ilgisizliği</p> <p>4-Parçalanmış aile sayısının çok olmasına bağlı olarak veliye ulaşmada yaşanan güçlükler</p> <p>5-Mevcut sınıf ve laboratuvarlarımızın donanım yetersizliği</p> <p>6-BT dersliğinin teknolojik yenilikler konusunda yetersiz olması</p> <p>7-Okulumuzun bulunduğu yerde sosyal, kültürel ve sportif faaliyetlerin yok denecek kadar az olması</p> <p>8-Yakın civardaki mevcut sosyal, kültürel, sportif faaliyetlere maddi kaynakların yetersizliği nedeniyle ulaşamaması</p> <p>9-Okulun mali kaynaklarının yetersiz olması,</p> <p>10-Farklı ilçelerden gelen öğretmenlerin olması</p> <p>11- Konferans Salonu'nun derslik yetersizliği sebebi ile derslik olarak kullanılması</p> <p>12- Küçük bir yerleşim yerinde olmamız sebebi ile okul dışı öğrenci- aile ilişkilerinin okul içine yansımaları</p>	<p>1-Okulun bulunduğu yer itibari ile öğrenci ve aileyi yakından tanıma imkânı</p> <p>2-Müdürlüğümüzün dış paydaşlarla etkili bir iletişim ve işbirliği içinde çalışmalar yürütmesi.</p> <p>3-Okulumuza ait web sitesinin bulunması.</p> <p>4-Çandarlı esnafı ve maddi durumu iyi olan velilerin mali konularda okula yardım etmeye gönüllü olması</p> <p>5-Okulun merkezi bir alanda yer alması</p> <p>6- Diğer okullar ve Jandarma Karakolu, Sağlık Ocağı gibi kuruluşlar ile iletişim içinde olunması,</p> <p>7-Okulun olumsuz dış uyarıcılardan uzak olması</p> <p>8-Okulun çevresinde gürültü kirliliğinin çok az olması,</p> <p>9- Öğretmen ve öğrenci arasındaki iletişimin güçlü olması</p> <p>10- İlçenin yönetim kademesine ulaşılabilirlik</p> <p>11-Sağlık, beslenme ve hijyen konularında projeler yürütülmesi</p> <p>12-İhtiyaç duyulan özel eğitim hizmetlerini öngörme ve uygulama imkanı</p>	<p>1- Okulun konumu nedeniyle bulunduğumuz yerde sosyal, kültürel, sportif etkinlik alanlarının az olması</p> <p>2- Sahil kesimi olması nedeniyle bahar itibari ile öğrencilerin motivasyonlarındaki düşüş</p> <p>3-Taşınmalı öğrencilerin akademik ve mesleki hedef belirleme zorluğu</p> <p>4-Velilerin eğitim düzeyinin düşük olması</p> <p>5-Çevrenin sosyo-ekonomik düzeyinin düşük olması</p> <p>6-Mali kaynak yetersizliği</p> <p>7-Parçalanmış aile sayısının çok olması</p> <p>8-Bilinçsiz internet kullanımı ve medyanın olumsuz etkileri.</p>

**Tablo 21. GZFT Stratejileri**

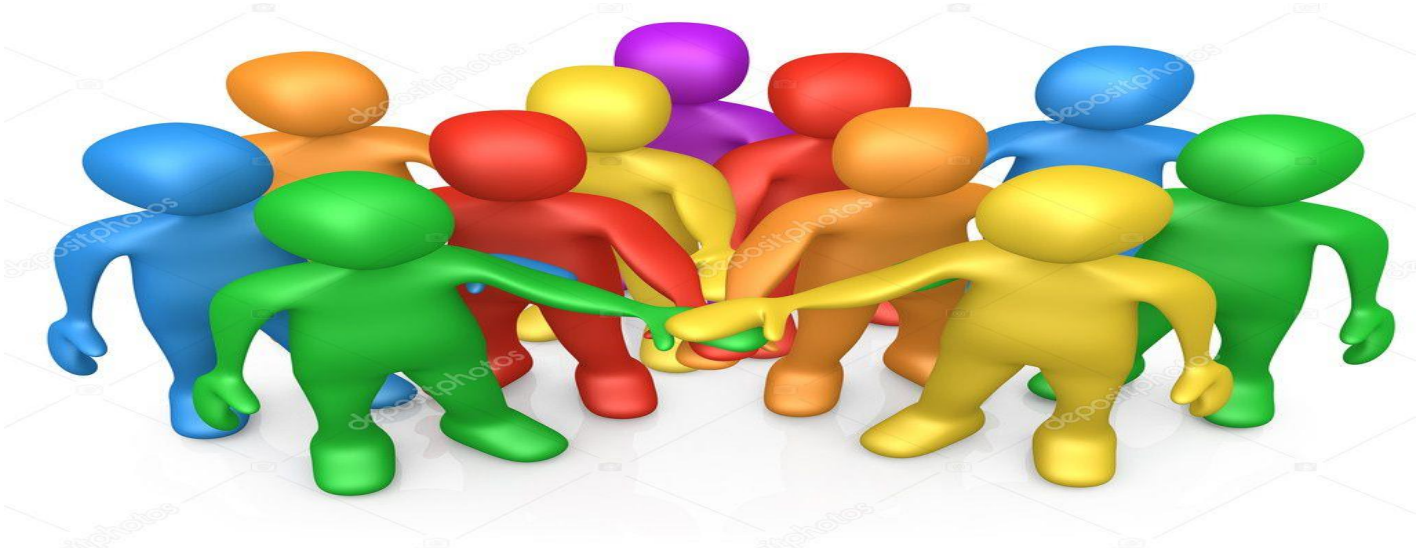
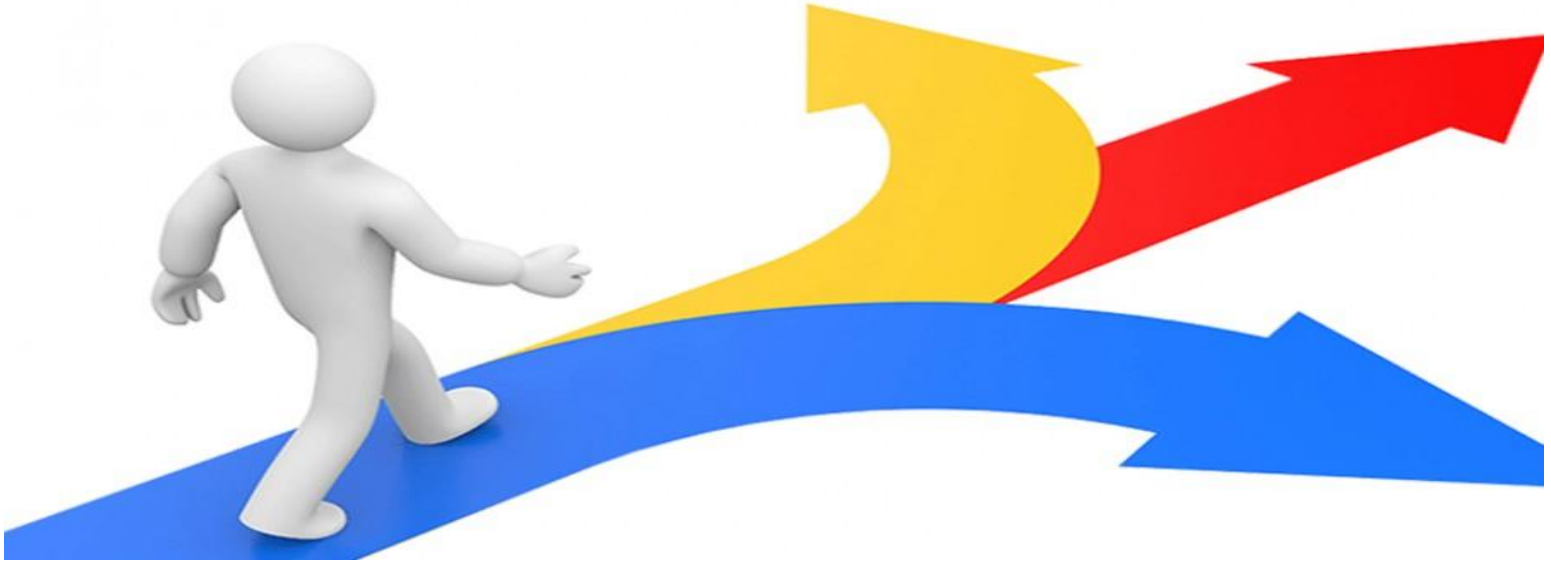
Güçlü Yönler	Fırsatlar	Tehditler
Öğrencilere yönelik sosyal, sportif ve kültürel çalışmalar ile yarışmaların yapılması.	İlçede düzenlenen sosyal kültürel ve sosyal faaliyetlere katılımın artırılması.	Okulun konumu nedeniyle bulunduğumuz yerde sosyal, kültürel, sportif etkinlik alanlarının az olması
Tüm branş öğretmenlerimizin kadrolu olması.	Akademik başarıyı arttırıcı çalışmaların yapılması.	Sahil kesimi olması nedeniyle bahar itibari ile öğrencilerin motivasyonlarının düşüşü
Çalışkan ve alanına hâkim bir öğretmen kadrosunun olması	Akademik başarıyı arttırıcı çalışmaların yapılması.	Taşıma öğrencilerin akademik ve mesleki hedef belirleme zorluğu
Okulumuzun paydaşlarla etkili bir iletişim ağı kurarak karşılıklı uyum içinde, açık ve ulaşılabilir bir yapıya sahip olması.	Öğretmen, öğrenci ve velilere yönelik düzenlenen etkinlik sayısının artırılması.	Velilerin eğitim düzeyinin düşük olması
Okulumuz bünyesinde taşıma yolu ile eğitime erişimin sağlanması.	Öğrenci devamsızlıklarını azaltmak için faaliyetler. Taşımalı eğitimin kalitesini arttırmak.	Çevrenin sosyo-ekonomik düzeyinin düşük olması
Oyun parkının geniş olması.	Belediye ile işbirliği sağlanarak oyun alanlarının zenginleştirilmesi.	Bilinçsiz internet kullanımı ve medyanın olumsuz etkileri.
Okulumuz öğretmenlerinin motivasyonunun yüksek olması.	Öğretmenlere yönelik faaliyet sayısının artırılması.	Parçalanmış ve problemlı aileler.
Okul Aile Birliği üyelerinin yardıma ve işbirliğine açık olması	Okul Aile Birliği kanalı ile yapılacak çalışmaların sayısının artırılması	Okulun konumu nedeniyle bulunduğumuz yerde sosyal, kültürel, sportif etkinlik alanlarının az olması
Öğrenci ve öğrenci velilerinin okul idaresi ve öğretmenlerle açık iletişim kurulabilmesi	Özellikle öğrenci velilerinin katılımını arttıracak çalışmaların ve etkinliklerin sayısının artırılması	Sahil kesimi olması nedeniyle bahar itibari ile öğrencilerin motivasyonlarındaki düşüş
Paydaşların görüş ve önerilerine önem veriliyor olması.	Öğretmenlerin ilgi yetenek ve istekleri doğrultusunda iş analizlerine uygun görev dağılımı yapılması.	Taşıma öğrencilerin akademik ve mesleki hedef belirleme zorluğu
Okulda aktif olan kamera sisteminin bulunması.	Okul güvenliğini arttırıcı çalışmalar yapılması.	Velilerin eğitim düzeyinin düşük olması
Sınıf öğrenci mevcutlarının ve şube sayılarının az olması	Öğrenci tanıma ve akademik başarıyı arttırma çalışmalarının yapılması	Çevrenin sosyo-ekonomik düzeyinin düşük olması
Elde olan kaynakların tüm personel tarafından tasarruflu kullanılması	Mevcut kaynakların öğrenci yararına kullanılması	Bilinçsiz internet kullanımı ve medyanın olumsuz etkileri.
Okul idaresinin öğrenci yararına alınan kararları desteklemesi	Öğrencilerin okula aidiyetinin artırılması	Parçalanmış ve problemlı aileler.
Zayıf Yönler	Fırsatlar	Tehditler
Taşımalı öğrencilerin bulunması	Okulun bulunduğu yer itibari ile öğrenci ve aileyi yakından tanıma imkânı.	
Taşıma sistemi nedeniyle ders saatleri sonrası çalışmalardan tüm öğrencilerin yararlanamaması (kurs, etkinlik, destek eğitim çalışmaları vb.)	Okulun bulunduğu yer itibari ile öğrenci ve aileyi yakından tanıma imkânı	Yapılacak çalışmaların ders içi kazanımlarla ilişkilendirilerek ders saatleri içerisinde de planlanması
Öğrenci velilerinin okulda yapılacak çalışmalara ilişkin ilgisizliği	Sivil toplum örgütleri ile kamu ve özel kuruluşların eğitime destek vermesi.	
Parçalanmış aile sayısının çok olmasına bağlı olarak veliye ulaşmada yaşanan güçlükler	Okulun bulunduğu yer itibari ile öğrenci ve aileyi yakından tanıma imkânı	
Mevcut dersliklerimizin donanım yetersizliği	Çandarlı esnafı, hayırseverler ve maddi durumu iyi olan velilerin mali konularda okula yardım etmeye gönüllü olması	
Okulumuzun bulunduğu yerde sosyal, kültürel ve sportif faaliyetlerin yok denecek kadar az olması	Öğretmenlerin motivasyonlarının güçlü olması.	
BT laboratuvarının teknolojik yenilikler ve donanım konusunda yetersiz olması	Çandarlı esnafı, hayırseverler ve maddi durumu iyi olan velilerin mali konularda okula yardım etmeye gönüllü olması	Veli ve öğrencilere yönelik bilinçli ve güvenli internet kullanımı seminerleri verilmesi veli-öğrenci-okul işbirliğinin sağlanması
Yakın civardaki mevcut sosyal, kültürel, sportif faaliyetlere maddi kaynakların yetersizliği nedeniyle ulaşılabilmesi	Çandarlı esnafı, hayırseverler ve maddi durumu iyi olan velilerin mali konularda okula yardım etmeye gönüllü olması	

## 2.10. Tespit ve İhtiyaçların Belirlenmesi

**Tablo 22. Tespit ve İhtiyaçların Belirlenmesi**

Durum Analizi Aşamaları	Tespitler	İhtiyaçlar
Uygulanmakta Olan Stratejik Planın Değerlendirilmesi	Hedeflerin paydaş beklentilerini tam olarak ifade edecek şekilde ihtiyaçları karşılayacak sayıda olmaması	Hedeflerin, stratejik planda yer alan analizlerin tamamı değerlendirilerek, içerik ve sayı bakımından iyi ifade edilmesi
Paydaş Analizi	Paydaşların çeşitliliği ve paydaş kitlesinin nicel büyüklüğü İdarenin sorumluluk veya yetki alanı dışında paydaş beklentilerinin bulunması	Paydaşların idareden beklentilerinin faaliyet alanlarıyla uyumu sağlanmalı, plan döneminde kurumsal faaliyetler hakkında paydaşlara düzenli bilgilendirme yapılması
Mevzuat Analizi	Özel sektör kuruluşları, üniversiteler ve yerel kuruluşlar ile işbirliği gerektiren çalışmalarda, kurum ve kuruluşların mevzuat farklılığından kaynaklanan sorunlar	Özel sektör, üniversite ve yerel kuruluşlarla düzenlenen protokollerde mevzuatla birlikte kurumumuzun mevcut durumu ve kuruluş politikalarının birlikte değerlendirilmesi
Mali Kaynak Analizi	Öngörülemeyen nedenlerden dolayı bütçede kesinti ihtimalinin yapılması Ulusal ve uluslararası fonların hibe desteğini kısıtlaması.	Harcama planlamalarında mali kaynaklarda meydana gelecek öngörülemeyen değişikliklerin dikkate alınması

## 3. BÖLÜM



## GELECEĞE BAKIŞ

### 3. GELECEĞE BAKIŞ

#### 3.1. Misyon

Atatürk İlke ve İnkılaplarına, milli ve manevi değerlerimize sahip çıkan, çevreye saygılı, kendine güvenen , mutlu ve sorumluluk sahibi bireyler yetiştirmek.

#### 3.2. Vizyon

Bize katıl, geleceğe güvenle bak.

#### 3.3. Temel Değerler

Global standartlarda, yenilikçi eğitim anlayışını benimseyerek, tüm çalışmalarında kaliteyi ön planda tutarak, problemlere karşı sonuç odaklı yaklaşımıyla gençlere örnek oluşturarak, yeni kuşakları “iyi insan olma” bilinciyle yetiştirerek öğrencilerini başarılı bir geleceğe hazırlamaktır.

- Hizmet bekleyenlerin ihtiyaçlarına odaklanmak,
- Ülkemizin geleceği konusunda sorumluluk,
- Birbirine saygı ve sevgi göstermek,
- Her çalışana değer vermek, eşit fırsat tanımak,
- Hatayı oluşmadan önlemek,
- Açık ve dürüst iletişim,
- Çevreyi koruma bilinci,
- Sürekli gelişim,
- Herkese katma değer üretme fırsatı tanımak,
- Problemin değil, çözümün parçası olmaya çalışmak,
- Karar almada şeffaflık ve hesap verebilirlik.
- Ben değil biz kültürünü yerleştirmek,
- Milli ve manevi değerlere bağlı kalmak,
- Demokrasi kültürüne sahip olmak

## 4. BÖLÜM

### AMAÇ, HEDEF VE

### PERFORMANS GÖSTERGESİ

### İLE STRATEJİLERİN

### BELİRLENMESİ

#### 4. AMAÇ, HEDEF VE PERFORMANS GÖSTERGESİ İLE STRATEJİLERİN BELİRLENMESİ

5018 sayılı Kamu Malî Yönetimi ve Kontrol Kanunu kapsamında 2021 yılında performans esaslı bütçe sisteminden program bazlı performans bütçe sistemine geçildiğinde, kamu idarelerinin stratejik planlarında belirlediği hedeflere ne ölçüde ulaştığını izleyebilmek ve ortaya çıkan sonuçları değerlendirebilmek her zamankinden daha anlamlı bir hâle gelmiştir. Bu anlayışla, okulumuz 3 tematik yapı doğrultusunda amaç ve hedeflerini belirlemiştir.

##### 4.1. Amaçlar

Amaç 1- Öğrencilerin eğitim öğretime etkin katılımlarıyla donanımlı olarak bir üst öğrenime geçişi sağlanacaktır.

Amaç 2- Öğrencilere medeniyetimizin ve insanlığın ortak değerleriyle çağın gereklerine uygun bilgi, beceri, tutum ve davranışlar kazandırılacaktır.

Amaç 3- Eğitim ortamlarının fiziki imkânları geliştirilecektir.

Amaç 4- Eğitimin temel ilkeleri doğrultusunda okulun niteliğini arttırmak amacıyla kurumsal kapasite geliştirilecektir.

Amaç 5- Ortaokul kademesinde öğrencilerin kaliteli eğitime erişimleri fırsat eşitliği temelinde artırılarak bilişsel, duyuşsal ve fiziksel olarak çok yönlü gelişimleri sağlanacak ve temel hayat becerilerini edinmiş öğrenciler yetiştirilecektir.

Amaç 6- Eğitim ve öğretimin niteliğinin geliştirilmesini sağlanacaktır.

##### 4.2. Hedefler

Hedef 1.1. Öğrenme kayıpları, önleyici çalışmalar yapılarak azaltılacaktır.

Hedef 2.1. Öğrencilerin akademik başarılarıyla birlikte tasarım ve girişimcilik yönlerini artırmaya yönelik bütüncül çalışmalar yürütülecektir.

Hedef 3.1. Temel eğitimde okulların niteliğini arttıracak uygulamalara ve çalışmalara yer verilmesi sağlanacaktır.

Hedef 4.1. Eğitim ve öğretimin sağlıklı ve güvenli bir ortamda gerçekleştirilmesi için okul sağlığı ve güvenliği geliştirilecektir.

Hedef 5.1. Öğrencilerin bilimsel, kültürel, sanatsal, sportif ve toplum hizmeti alanlarında ders dışı etkinliklere katılım oranı arttırılacaktır.

Hedef 6.1. Kurum personelinin mesleki gelişimlerinin artırılması sağlanacaktır.

## 4.1. Amaç ve Hedefler

Tablo 23. Stratejik Amaçlar, Hedefler

<b>AMAÇ 1 (A1)</b>	Öğrencilerin eğitim öğretime etkin katılımlarıyla donanımlı olarak bir üst öğrenime geçişi sağlanacaktır.
<b>Hedef 1.1 (H1.1)</b>	Öğrenme kayıpları, önleyici çalışmalar yapılarak azaltılacaktır.
<b>AMAÇ 2 (A2)</b>	Öğrencilere medeniyetimizin ve insanlığın ortak değerleriyle çağın gereklerine uygun bilgi, beceri, tutum ve davranışlar kazandırılacaktır.
<b>Hedef 2.1 (H2.1)</b>	Öğrencilerin akademik başarılarıyla birlikte tasarım ve girişimcilik yönlerini artırmaya yönelik bütüncül çalışmalar yürütülecektir.
<b>AMAÇ 3 (A3)</b>	Eğitim ortamlarının fiziki imkânları geliştirilecektir.
<b>Hedef 3.1 (H3.1)</b>	Temel eğitimde okulların niteliğini arttıracak uygulamalara ve çalışmalara yer verilmesi sağlanacaktır.
<b>AMAÇ 4 (A4)</b>	Eğitimin temel ilkeleri doğrultusunda okulun niteliğini arttırmak amacıyla kurumsal kapasite geliştirilecektir.
<b>Hedef 4.1 (H4.1)</b>	Eğitim ve öğretimin sağlıklı ve güvenli bir ortamda gerçekleştirilmesi için okul sağlığı ve güvenliği geliştirilecektir.
<b>AMAÇ 5 (A5)</b>	Ortaokul kademesinde öğrencilerin kaliteli eğitime erişimleri fırsat eşitliği temelinde artırılarak bilişsel, duyuşsal ve fiziksel olarak çok yönlü gelişimleri sağlanacak ve temel hayat becerilerini edinmiş öğrenciler yetiştirilecektir.
<b>Hedef 5.1 (H5.1)</b>	Öğrencilerin bilimsel, kültürel, sanatsal, sportif ve toplum hizmeti alanlarında ders dışı etkinliklere katılım oranı artırılacaktır
<b>AMAÇ 6 (A6)</b>	Eğitim ve öğretimin niteliğinin geliştirilmesini sağlanacaktır.
<b>Hedef 6.1 (H6.1)</b>	Kurum personelinin mesleki gelişimlerinin artırılması sağlanacaktır.



## 4.2. Performans Göstergeleri

**Tablo 24. Amaç, Hedef, Gösterge ve Stratejilere İlişkin Kartlar**

<b>Amaç 1</b>	Öğrencilerin eğitim öğretime etkin katılımlarıyla donanımlı olarak bir üst öğrenime geçişi sağlanacaktır.
<b>Hedef 1.1</b>	Öğrenme kayıpları, önleyici çalışmalar yapılarak azaltılacaktır.

HEDEFE İLİŞKİN GÖSTERGELER									
Sıra	Gösterge	Mevcut (2023)	Hedef (2028)	Sorumlu Birim					
PG 1.1.1	Bir eğitim ve öğretim yılında destekleme ve yetiştirme kurslarına kayıt yaptıran öğrenci oranı (%)	%53	%80	Okul İdaresi ve Öğretmenler					
PG 1.1.2	Destekleme ve yetiştirme kurslarına devam eden öğrencilerin katılım sağladığı derslerin not ortalaması	71	78	Okul İdaresi ve Öğretmenler					
PG 1.1.3	20 gün ve üzeri özürsüz devamsızlık yapan öğrenci oranı (%)	%0,35	0	Okul İdaresi, Öğretmenler ve veliler					
PG 1.1.4	20 gün ve üzeri özürlü devamsızlık yapan öğrenci oranı (%)	%2,43	%1	Okul İdaresi ve Öğretmenler					
Performans Göstergeleri	Hedef Etkisi*	Başlangıç Değeri**	1. Yıl	2. Yıl	3. yıl	4. Yıl	5. Yıl	İzleme Sıklığı	Rapor Sıklığı
PG 1.1.1	%40	%53	%60	%65	%70	%75	%80	6 ay	6 ay
PG 1.1.2	%20	71	72	73	75	76	78	6 ay	6 ay
PG 1.1.3	%20	%0,35	%0,20	%0,15	%0,1	%0	%0	6 ay	6 ay
PG 1.1.4	%20	%2,43	%2	%1	%1	%1	%1	6 ay	6 ay
<b>Stratejiler</b>	<ol style="list-style-type: none"> <li>Üst eğitim kurumlarının tanıtımı yapılacaktır.</li> <li>Okul-Aile iletişiminin güçlendirilmesi sağlanacaktır.</li> <li>Okulda düzenlenecek etkinlikler ile okul daha cazip hale getirilecektir.</li> </ol>								

ÇANDARLI MEHMET DİLSİZ ORTAOKULU STRATEJİK PLAN 2024-2028

<b>Amaç 2</b>	Öğrencilere medeniyetimizin ve insanlığın ortak değerleriyle çağın gereklerine uygun bilgi, beceri, tutum ve davranışlar kazandırılacaktır.								
<b>Hedef 2.1</b>	Öğrencilerin akademik başarılarıyla birlikte tasarım ve girişimcilik yönlerini artırmaya yönelik bütüncül çalışmalar yürütülecektir.								
<b>HEDEFE İLİŞKİN GÖSTERGELER</b>									
<b>Sıra</b>	<b>Gösterge</b>			<b>Mevcut (2023)</b>	<b>Hedef (2028)</b>	<b>Sorumlu Birim</b>			
<b>PG 2.1.1</b>	Matematik dersi yılsonu puanı ortalaması			63,65	71,00	Okul İdaresi ve Öğretmenler			
<b>PG 2.1.2</b>	Türkçe dersi yılsonu puanı ortalaması			77,12	83,00	Okul İdaresi ve Öğretmenler			
<b>PG 2.1.3</b>	Fen Bilimleri dersi yılsonu puanı ortalaması			72,94	80,00	Okul İdaresi ve Öğretmenler			
<b>PG 2.1.4</b>	Sosyal Bilimler dersi yılsonu puanı ortalaması			73,55	83,00	Okul İdaresi ve Öğretmenler			
<b>PG 2.1.5</b>	Yabancı Dil dersi yılsonu puanı ortalaması			71,18	78,00	Okul İdaresi ve Öğretmenler			
<b>Performans Göstergeleri</b>	<b>Hedefe Etkisi*</b>	<b>Başlangıç Değeri**</b>	<b>1. Yıl</b>	<b>2. Yıl</b>	<b>3. yıl</b>	<b>4. Yıl</b>	<b>5. Yıl</b>	<b>İzleme Sıklığı</b>	<b>Rapor Sıklığı</b>
<b>PG 2.1.1</b>	%20	63,65	65	67	68	70	71	6 Ay	6 Ay
<b>PG 2.1.2</b>	%10	77,12	78	79	80	82	83	6 Ay	6 Ay
<b>PG 2.1.3</b>	%10	72,94	74	75	77	79	80	6 Ay	6 Ay
<b>PG 2.1.4</b>	%10	73,55	74	76	78	80	83	6 Ay	6 Ay
<b>PG 2.1.5</b>	%10	71,18	72	74	76	77	78	6 Ay	6 Ay
<b>Stratejiler</b>	<ol style="list-style-type: none"> <li>Öğrenci koçluğu çalışmaları yapılacaktır.</li> <li>Derslerin ilgi çekici hale gelmesi için farklı yöntem ve teknikler kullanılacaktır.</li> </ol>								

<b>Amaç 3</b>	Eğitimin temel ilkeleri doğrultusunda okulun niteliğini arttırmak amacıyla kurumsal kapasite geliştirilecektir.								
<b>Hedef 3.1</b>	Temel eğitimde okulların niteliğini arttıracak uygulamalara ve çalışmalara yer verilmesi sağlanacaktır.								
<b>HEDEFE İLİŞKİN GÖSTERGELER</b>									
<b>Sıra</b>	<b>Gösterge</b>			<b>Mevcut (2023)</b>		<b>Hedef (2028)</b>		<b>Sorumlu Birim</b>	
<b>PG 3.1.1</b>	İyileştirilen fiziki mekân sayısı.			0		3		Okul İdaresi ve Öğretmenler	
<b>Performans Göstergeleri</b>	<b>Hedefe Etkisi*</b>	<b>Başlangıç Değeri**</b>	<b>1. Yıl</b>	<b>2. Yıl</b>	<b>3. yıl</b>	<b>4. Yıl</b>	<b>5. Yıl</b>	<b>İzleme Sıklığı</b>	<b>Rapor Sıklığı</b>
<b>PG 3.3.1</b>	%100	0	1	1	2	2	3	6 AY	6 AY
<b>Riskler</b>	<ol style="list-style-type: none"> <li>1. Veli ve öğrencilerin teknolojiyi tamamen zararlı olarak görmeleri.</li> <li>2. Velilerin sosyo-ekonomik durumları</li> <li>3. Öğretmenlerin teknolojik gelişmeleri takip etmekteki isteksizlikleri.</li> </ol>								
<b>Stratejiler</b>	<ol style="list-style-type: none"> <li>1. Fiziki mekânların (derslikler, spor salonu, kütüphaneler, atölyeler vb.) iyileştirilmesi için kamu idareleri, belediyeler ve işverenlerle iş birlikleri yapılacaktır.</li> </ol>								

**ÇANDARLI MEHMET DİLSİZ ORTAOKULU STRATEJİK PLAN 2024-2028**

<b>Amaç 4</b>	Eğitimin temel ilkeleri doğrultusunda okulun niteliğini arttırmak amacıyla kurumsal kapasite geliştirilecektir.								
<b>Hedef 4.1</b>	Eğitim ve öğretimin sağlıklı ve güvenli bir ortamda gerçekleştirilmesi için okul sağlığı ve güvenliği geliştirilecektir.								
<b>HEDEFE İLİŞKİN GÖSTERGELER</b>									
<b>Sıra</b>	<b>Gösterge</b>	<b>Mevcut (2023)</b>	<b>Hedef (2028)</b>	<b>Sorumlu Birim</b>					
<b>PG 4.1.1</b>	Bağımlılıkla mücadele ile ilgili konularda eğitim alan öğrenci ve öğretmen sayısı	120	250	Okul İdaresi ve Öğretmenler					
<b>PG 4.1.2</b>	Akran zorbalığı ve siber zorbalıkla ilgili konularda eğitim alan öğretmen, öğrenci ve veli sayısı	180	280	Okul İdaresi ve Öğretmenler					
<b>PG 4.1.3</b>	Sağlıklı beslenme ve obezite ile ilgili konularda verilen eğitim alan öğrenci, öğretmen ve veli sayısı	220	300	Okul İdaresi ve Öğretmenler					
<b>PG 4.1.4</b>	Hijyen, gıda güvenliği, bulaşıcı hastalıklar ile ilgili konularda verilen eğitim alan öğrenci, öğretmen ve personel sayısı	200	280	Okul İdaresi ve Öğretmenler					
<b>PG 4.1.5</b>	Afet Acil Durum Tatbikat Sayısı	3	5	Okul İdaresi ve Öğretmenler					
<b>Performans Göstergeleri</b>	<b>Hedef Etkisi*</b>	<b>Başlangıç Değeri**</b>	<b>1. Yıl</b>	<b>2. Yıl</b>	<b>3. yıl</b>	<b>4. Yıl</b>	<b>5. Yıl</b>	<b>İzleme Sıklığı</b>	<b>Rapor Sıklığı</b>
<b>PG 4.1.1</b>	%15	0	0	0	0	0	0	6 AY	6 AY
<b>PG 4.1.2</b>	%15	120	150	170	190	230	250	6 AY	6 AY
<b>PG 4.1.3</b>	%20	180	200	220	240	260	280	6 AY	6 AY
<b>PG 4.1.4</b>	%20	220	240	250	270	280	300	6 AY	6 AY
<b>PG 4.1.5</b>	%10	3	4	5	5	5	5	6 AY	6 AY
<b>Stratejiler</b>	2. Halk Eğitimi Merkezi ile işbirliği yapılarak okulda öğrencilere yönelik kodlama kursları açılacaktır. 3. Öğretmenlerin düzenlenecek STEM eğitimlerine katılımı sağlanacaktır. 4. Okulda Mevcut Kodlama ekipmanları, Kütüphane, BT Sınıfı Kurulacaktır.								

**ÇANDARLI MEHMET DİLSİZ ORTAOKULU STRATEJİK PLAN 2024-2028**

<b>Amaç 5</b>	Ortaokul kademesinde öğrencilerin kaliteli eğitime erişimleri fırsat eşitliği temelinde artırılarak bilişsel, duyuşsal ve fiziksel olarak çok yönlü gelişimleri sağlanacak ve temel hayat becerilerini edinmiş öğrenciler yetiştirilecektir.								
<b>Hedef 5.1.1</b>	Öğrencilerin bilimsel, kültürel, sanatsal, sportif ve toplum hizmeti alanlarında ders dışı etkinliklere katılım oranı artırılabacaktır								
<b>HEDEFE İLİŞKİN GÖSTERGELER</b>									
<b>Sıra</b>	<b>Gösterge</b>	<b>Mevcut (2023)</b>	<b>Hedef (2028)</b>	<b>Sorumlu Birim</b>					
<b>PG 5.1.1</b>	Okulda bir eğitim ve öğretim döneminde bilimsel, kültürel, sanatsal ve sportif alanlarda en az bir faaliyetekatlan öğrenci oranı (%)	%52,3	%80	Okul İdaresi ve Öğretmenler					
<b>PG 5.1.2</b>	Bir eğitim ve öğretim yılında en az iki sosyal sorumluluk ve toplum hizmeti çalışmalarına katılan öğrenci oranı (%)	%18,06	%45	Okul İdaresi ve Öğretmenler					
<b>PG 5.1.3</b>	Bir eğitim ve öğretim yılında yerel, ulusal ve uluslararası proje, yarışma vb. etkinliklere katılan öğrenci oranı (%)	%22,3	%48	Okul İdaresi ve Öğretmenler					
<b>PG 5.1.4</b>	Okulda bir eğitim ve öğretim yılında geleneksel çocuk oyunları alt başlığında en az bir faaliyete katılan öğrenci oranı (%)	%30,63	%80	Okul İdaresi ve Öğretmenler					
<b>PG 5.1.5</b>	Okulda bir eğitim ve öğretim yılında geleneksel çocuk oyunlarına yönelik olarak düzenlenen alan/mekân sayısı.	1	3	Okul İdaresi ve Öğretmenler					
<b>Performans Göstergeleri</b>	<b>Hedefe Etkisi*</b>	<b>Başlangıç Değeri**</b>	<b>1. Yıl</b>	<b>2. Yıl</b>	<b>3. yıl</b>	<b>4. Yıl</b>	<b>5. Yıl</b>	<b>İzleme Sıklığı</b>	<b>Rapor Sıklığı</b>
<b>PG 5.1.1</b>	%20	%52,3	%30	%40	%50	%60	%80	6 AY	6 AY
<b>PG 5.1.2</b>	%20	%18,06	%20	%25	%30	%35	%45	6 AY	6 AY
<b>PG 5.1.3</b>	%20	%22,3	%25	%30	%35	%42	%48	6 AY	6 AY
<b>PG 5.1.4</b>	%20	%30,63	%40	%50	%60	%70	%80	6 AY	6 AY
<b>PG 5.1.5</b>	%20	1	1	2	2	2	3	6 AY	6 AY
<b>Stratejiler</b>	<p>1. Her bir öğrencinin bir kulüp faaliyetinde aktif olarak yer alması sağlanarak kulüp faaliyetlerinin etkinliği artırılabacaktır.</p> <p>2. Öğrencilerin seviyelerine uygun olarak toplumsal sorunların çözümüne katkı sağlamak ve farkındalık oluşturmak amacıyla afet ve acil durum, çevre, eğitim, spor, kültür ve turizm, sağlık ve sosyal hizmetler alanlarında toplum hizmeti faaliyetlerine katılımları artırılabacaktır.</p> <p>3. Okul bünyesinde yarışmalar düzenlenecektir.</p> <p>4. Diğer kurum ve kuruluşlarla iş birliği içerisinde yürütülen bilimsel, sosyal, kültürel, sanatsal ve sportif alanlardaki faaliyetler artırılabacaktır.</p> <p>5. Okul bahçeleri çocukların geleneksel oyunlarla vakit geçirmelerini sağlayacak ve gelişimlerini destekleyecek şekilde etkin olarak kullanılacaktır</p> <p>6. Okul bünyesinde etkinlikler düzenlenecektir.</p> <p>7. Öğrencilerin yerel, ulusal ve uluslararası proje ve yarışmalara katılmaları teşvik edilecektir.</p> <p>8. E-okul sisteminde bulunan sosyal etkinlik modülünde gerçekleştirilen etkinlikler işlenecektir.</p> <p>9 Okul bahçeleri geleneksel çocuk oyunlarına yönelik düzenlenecektir.</p> <p>10 Öğrenci seviyesine ve öğretim programı kazanımlarına uygun olarak geleneksel çocuk oyunları ders içi etkinliklerde kullanılacaktır.</p> <p>11 Eğitim- öğretim yılı içerisinde okullarda geleneksel çocuk oyunları şenliği yapılacaktır.</p>								

**ÇANDARLI MEHMET DİLSİZ ORTAOKULU STRATEJİK PLAN 2024-2028**

<b>Amaç 6</b>	Eğitimin temel ilkeleri doğrultusunda okulun niteliğini arttırmak amacıyla kurumsal kapasite geliştirilecektir.								
<b>Hedef 6.1.1</b>	Kurum personelinin mesleki gelişimlerinin artırılması sağlanacaktır.								
<b>HEDEFE İLİŞKİN GÖSTERGELER</b>									
<b>Sıra</b>	<b>Gösterge</b>	<b>Mevcut (2023)</b>	<b>Hedef (2028)</b>	<b>Sorumlu Birim</b>					
<b>PG 6.1.1</b>	Eğitim alan yardımcı personel sayısı	0	1	Okul İdaresi ve Öğretmenler					
<b>PG 6.1.2</b>	Ulusal ve uluslararası projelere katılım sağlayan öğretmen sayısı	0	3	Okul İdaresi ve Öğretmenler					
<b>PG 6.1.3</b>	Öğretmenlere yönelik düzenlenen eğitim sayısı	0	3	Okul İdaresi ve Öğretmenler					
<b>PG 6.1.4</b>	Yöneticilere yönelik düzenlenen eğitim sayısı	0	2	Okul İdaresi ve Öğretmenler					
<b>PG 6.1.5</b>	Yüksek lisans eğitimini sürdüren/ tamamlayan öğretmen ve yönetici sayısı	5	8	Okul İdaresi ve Öğretmenler					
<b>Performans Göstergeleri</b>	<b>Hedef Etkisi*</b>	<b>Başlangıç Değeri**</b>	<b>1. Yıl</b>	<b>2. Yıl</b>	<b>3. yıl</b>	<b>4. Yıl</b>	<b>5. Yıl</b>	<b>İzleme Sıklığı</b>	<b>Rapor Sıklığı</b>
<b>PG 6.1.1</b>	%10	0	1	1	1	1	1	6 AY	6 AY
<b>PG 6.1.2</b>	%30	0	1	1	2	2	3	6 AY	6 AY
<b>PG 6.1.3</b>	%30	0	1	1	2	2	3	6 AY	6 AY
<b>PG 6.1.4</b>	%10	0	1	1	1	1	2	6 AY	6 AY
<b>PG 6.1.5</b>	%20	5	5	6	6	7	8	6 AY	6 AY
<b>Stratejiler</b>	<ol style="list-style-type: none"> <li>Okul yöneticilerinin ve öğretmenlerin mesleki gelişim ihtiyaçları tespit edilerek bu ihtiyaçları gidermeye yönelik bir mesleki gelişim planı hazırlanacaktır.</li> <li>Bakanlık, diğer kurum ve kuruluşlarla yapılan iş birlikleri kapsamında yardımcı personelin görev alanı ile ilgili iş başı eğitim almaları sağlanacaktır.</li> <li>Okul öğretmenlerinin alanlarında mesleki gelişimlerini ve öğretmenlik yeterliklerini geliştirmek için mahalli ve merkezi düzeyde eğitim almaları sağlanacaktır.</li> <li>Okul yöneticilerinin ve öğretmenlerin dijital platformlar aracılığıyla verilen eğitimlere katılmaları teşvik edilecektir.</li> <li>Okul personelinin motivasyon, iş doyum ve kurumsal bağlılık düzeylerini artıracak çalışmalar yapılacaktır.</li> </ol>								

## Stratejilerin Belirlenmesi

Stratejiler, okul/kurumun hedeflerine nasıl ulaşılacağını gösteren kararlar bütünüdür. İyi belirlenmiş stratejiler olmaksızın hedefleri etkili bir biçimde uygulamaya geçirmek mümkün değildir. Stratejiler, hedeflere yönelik belirlenir. Bir hedef için alternatif stratejiler değerlendirilerek bunlar arasından en fazla beş tanesine planda yer verilir. Stratejiler oluşturulurken okul/kurumun kaynakları ve farklı alanlardaki yetkinliği göz önünde bulundurulur. Stratejiler, hedeflerin hangi faaliyetlerle uygulamaya geçirileceğinin çerçevesini çizer.

Stratejiler oluşturulurken cevaplanması gereken sorular:

- Hedeflere ulaşmada karşılaşılabilecek sorunlar nelerdir?
- Hedeflere ulaşmak için izlenebilecek alternatif yol ve yöntemler nelerdir?
- Alternatiflerin maliyetleri ile olumlu ve olumsuz yönleri nelerdir?

### 4.4. Maliyetlendirme

**Tablo 25. Tahmini Maliyet Tablosu**

	2024	2025	2026	2027	2028	Toplam Maliyet
<b>Amaç 1</b>	22500	25875	28462	34154	37569	148560
<b>Hedef 1.1</b>	22500	25875	28462	34154	37569	148560
<b>Amaç 2</b>	22500	25875	28462	34154	37569	148560
<b>Hedef 2.1</b>	22500	25875	28462	34154	37569	148560
<b>Amaç 3</b>	30000	34500	37950	45540	50094	198084
<b>Hedef 3.1</b>	30000	34500	37950	45540	50094	198084
<b>Amaç 4</b>	30000	34500	37950	45540	50094	198084
<b>Hedef 4.1</b>	30000	34500	37950	45540	50094	198084
<b>Amaç 5</b>	22500	25875	28462	34154	37569	148560
<b>Hedef 5.1</b>	22500	25875	28462	34154	37569	148560
<b>Amaç 6</b>	22500	25875	28462	34154	37569	148560
<b>Hedef 6.1</b>	22500	25875	28462	34154	37569	148560
<b>Genel Yönetim Giderleri</b>	200000	240000	250000	280000	300000	1270000
<b>TOPLAM</b>	350000	412500	439748	507696	550464	2260408

# 5.BÖLÜM



## İzleme ve Değerlendirme



## 5. İZLEME VE DEĞERLENDİRME

Stratejik plan; planlama, organize etme, uygulama, izleme ve değerlendirme süreçlerinden oluşmaktadır. Stratejik planlama devamlı bir süreç olduğu için dinamik faaliyetler topluluğudur. İzleme ve değerlendirme stratejik planın en önemli evrelerinden birisidir.

İzleme, stratejik plan uygulamasının sistematik olarak takip edilmesi ve raporlanması; değerlendirme, uygulama sonuçlarının amaç ve hedeflere kıyasla ölçülmesi ve söz konusu amaç ve hedeflerin tutarlılık ve uygunluğunun analizi; raporlama ise izleme faaliyetinin temel aracıdır.

İzleme ve değerlendirme sürecinde aşağıdaki soruların cevapları aranmaktadır;

- Ne Yaptık?
- Başardığımızı Nasıl Anlarız?
- Uygulama Ne Kadar Etkili Oluyor?
- Neler Değiştirilmelidir?
- Gözden Kaçanlar Nelerdir?

Planlama sürecinde yıllık hazırlanan performans programında hedeflerin ölçülebilir hale gelmesine özen gösterilmiştir. Hedeflere bağlı olarak hazırlanan stratejiler, dış paydaşlar (görüşme) ve iç paydaşlar ve ilgili birimlerin görüşleri alınarak titiz bir çalışma sonucu belirlenmiştir. Bu stratejilere ait performans gösterge tabloları oluşturulmuştur.

2024-2028 stratejik planının onaylanıp, yürürlüğe girmesinden sonra başlayacak izleme ve değerlendirme süreci, Çandarlı Mehmet Dilsiz Ortaokulu Müdürlüğü'nün amaçlarına ne ölçüde ulaştığını gösterecektir. Hedeflere henüz ulaşamadıysa, elde edilen verilere göre planlama süreci bir döngü şeklinde devam edecektir. Yapılan izleme değerlendirme süreci sonrasında hedeflerin performans göstergelerini, dönemin şartlarına uygun olarak revize edilmesi sağlanacaktır.

Stratejilerin yürütülmesinden sorumlu olan birimler, izleme değerlendirme sürecinin yürütülmesinden de sorumlu olacaklardır. Performans programında ayrıntılı olarak belirtilen periyotlara uygun olarak, yapılan kontroller sonucunda planın işlenmesi ile ilgili aksaklıklar yaşanması durumunda, sorumlu birimler tarafından düzenleyici ve önleyici faaliyetler planlanacaktır.

İzleme ve değerlendirme sürecinin her aşamasında üst yönetime geri bildirim sağlanarak, stratejik planın daha kaliteli, verimli ve etkili bir şekilde gerçekleştirilmesi sağlanacaktır. Stratejik planın izleme ve değerlendirme sürecinden Strateji Geliştirme Birimi görevlendirilmiştir. Planın uygulanması sürecinde birimler arasında koordinasyon görevi ve birimlere yönelik eğitim, danışmanlık hizmeti de yine bu ekibe ait olacaktır.

Performansın izlenmesi, izleme faaliyetinin temelidir. Bunun için performans göstergeleri ile ilgili veriler, düzenli olarak bir veri tabanı halinde Okulumuzda toplayıp ekibimiz tarafından değerlendirilecektir. Değerlendirmeler yapıldıktan sonra bu veriler okul müdürlüğüne değerlendirilmek üzere verilecektir.

Stratejik planın performans ölçümü ve değerlendirilmesinde hedefler bazında belirlenen performans göstergeleri ile hedeflerin gerçekleşme oranları ve yılda bir yapılacak olan paydaş memnuniyeti anket sonuçları esas alınacaktır.

Performans programında belirtilecek faaliyetlere ait performans göstergelerine yönelik ölçümler, stratejik planlama ekibinin belirleyeceği aralıklarla yapılacaktır.

Okulumuz yılda iki kez stratejik planları gözden geçirecektir. Bu değerlendirme, okulumuzun hazırlayacağı 6 aylık (Aralık – Haziran) faaliyet raporlarıyla yapılacaktır. Bu raporlar Okul Strateji Ekibi tarafından değerlendirilecek ve bu raporlar İlçe Milli Eğitim Müdürlüğü'ne gönderilip stratejik planlarının gerçekleştirme yüzdeleri hesaplanacaktır.

Stratejik plan süreci sürekli değişebilen, dinamik bir süreç olduğu için, bu süreçte, planlama ve aynı zamanda kontrol tekniği olarak bütçenin de, statik olmak yerine esnek bütçe tekniğine uygun olarak hazırlanması daha uygun olacaktır. Ayrıca stratejik planda yer alan faaliyetlerin belirli periyotlarla kontrol edilerek yeniden düzenlenmesi nedeniyle bütçelerin esnek şekilde planlanması ve faaliyetlerin değişimiyle birlikte maliyetlerin de değişmesi gerekecektir.

### **Faaliyet Raporları:**

Plan dönemi içerisinde ve her yılın sonunda Çandarlı Mehmet Dilsiz Ortaokulu Müdürlüğü stratejik planı ve performans programı uyarınca yürütülen faaliyetlerin, önceden belirtilen performans göstergelerine göre hedef ve gerçekleşme durumu ile varsa meydana gelen sapmaların nedenlerinin açıklandığı, müdürlüğümüz hakkında ki genel ve mali bilgileri içeren faaliyet raporu hazırlanacaktır. Böylece 5018 sayılı Kamu Mali Yönetimi ve Kontrol Kanununun 41. maddesinin gereği olarak mali saydamlık ve hesap verme sorumluluğu yerine getirilecektir.

İlçe Birimleri İzleme Değerlendirme Zaman Kapsamı Tablosu

İZLEME DEĞERLENDİRME TAKVİMİ			
İZLEME DEĞERLENDİRME DÖNEMİ	GERÇEKLEŞTİRİLMİ ZAMANI	İZLEME DEĞERLENDİRME DÖNEMİ SÜREÇ AÇIKLAMASI	ZAMAN KAPSAMI
Birinci Dönem	Her Yılın Temmuz Ayı İçerisinde	Strateji Geliştirme Şubesi tarafından diğer şubelerin sorumlu oldukları göstergeler ile ilgili gerçekleşme durumlarına ilişkin verilerin toplanması ve değerlendirilmesi göstergelerin gerçekleşme durumları hakkında hazırlanan raporun üst yöneticiye sunulması	Ocak- Haziran
İkinci Dönem	İzleyen Yılın Şubat Ayı Sonuna Kadar	Strateji Geliştirme Şubesi tarafından diğer şubelerin sorumlu oldukları göstergeler ile ilgili yılsonu gerçekleşme durumlarına ilişkin verilerin toplanması ve değerlendirilmesi Üst yönetici başkanlığında harcama birim yöneticilerince yılsonu gerçekleştirmelerinin, gösterge hedeflerinden sapmaların ve sapma nedenlerinin değerlendirilerek gerekli stratejilerin oluşturulması	Tüm Yıl

Tablo 26: İzleme ve Değerlendirme Şablonu

İzleme Değerlendirme Dönemi	Gerçekleştirilme Zamanı	İzleme Değerlendirme Dönemi Süreç Açıklaması	Zaman Kapsamı
Okul Müdürlüklerinin İkinci İzleme-Değerlendirme Dönemi	İzleyen yılın Ocak ayı sonuna kadar	Okul Strateji Geliştirme Ekipleri tarafından birimlerden sorumlu oldukları göstergeler ile ilgili yılsonu gerçekleşme durumlarına ilişkin verilerin toplanması ve incelenmesi Üst yönetici başkanlığında harcama birim yöneticilerince yılsonu gerçekleştirmelerinin, gösterge hedeflerinden sapmaların ve sapma nedenlerinin değerlendirilerek gerekli tedbirlerin alınması	Tüm yıl
Okulların Birinci İzleme-Değerlendirme Dönemi	Her yılın Şubat ayı içerisinde	Okul Kurum Strateji Geliştirme Ekipleri tarafından birimlerden, sorumlu oldukları Performans göstergeleri ile ilgili gerçekleşme durumlarına ilişkin verilerin toplanması ve incelenmesi Performans Göstergelerinin gerçekleşme durumları hakkında hazırlanan raporun üst yöneticiye sunulması	Eylül Ocak (1.Dönem) dönemi
Okulların İkinci İzleme-Değerlendirme Dönemi	Aynı yılın Haziran ayı sonuna kadar	Okul Strateji Geliştirme Ekipleri tarafından birimlerden, sorumlu oldukları Performans göstergeleri ile ilgili gerçekleşme durumlarına ilişkin verilerin toplanması ve incelenmesi Performans Göstergelerinin gerçekleşme durumları hakkında hazırlanan raporun üst yöneticiye sunulması	Eylül Haziran Dönemi Eğitim öğretim yılı